

2019년 4월 6일 시행

2019년 소방공무원 공개경쟁 채용시험

응시번호	
성명	

문제 책형
B

응시자 준수사항

☞ 시험지를 받으면 “시험 감독관”의 지시에 따라 다음 사항을 반드시 지켜주십시오.

1. 시험지 표지의 “문제 책형”을 확인하고, “응시번호 및 성명”을 기재하여 주십시오.
2. 답안지의 책형란에 “문제 책형”을 표기하여 주십시오.
3. 시험이 시작되면 시험지의 “과목 순서”, “페이지 수량”을 반드시 확인한 후에 문제를 푸십시오. ※ 본 시험지는 총 38페이지입니다.
4. 시험이 시작되면 문제를 주의 깊게 읽고, 문항의 취지에 가장 적합한 하나의 정답만을 고르며, 문제내용에 관한 질문은 받지 않습니다.



중앙소방학교
NATIONAL FIRE SERVICE ACADEMY

편철순서 및 시험응시과목 안내

□ 편철순서

순서	①	②	③	④	⑤	⑥	⑦	⑧	⑨
과목	국어	한국사	영어	소방학개론	행정법총론	소방관계법규	사회	과학	수학

□ 필수과목

제1과목	제2과목	제3과목
국어	한국사	영어

□ 선택과목

유형	제1선택	제2선택	선택과목 표기 ("○")
1	소방학개론	행정법총론	
2	소방학개론	소방관계법규	
3	소방학개론	사회	
4	소방학개론	과학	
5	소방학개론	수학	
6	행정법총론	소방관계법규	
7	행정법총론	사회	
8	행정법총론	과학	
9	행정법총론	수학	
10	소방관계법규	사회	
11	소방관계법규	과학	
12	소방관계법규	수학	
13	사회	과학	
14	사회	수학	
15	과학	수학	

※ 주의사항

1. 원서접수 시 선택한 선택과목과 문제지 및 답안지의 선택과목이 동일하여야 합니다.
2. 답안지는 원서접수 시 선택한 선택과목으로 채점됩니다.

【 국 어 】

1. 단어의 형성 방법이 다른 것은?

- ① 기와집 ② 지우개
- ③ 선생님 ④ 개살구

2. 밑줄 친 단어의 표준 발음으로 옳지 않은 것은?

- ① 보름에는 달이 밝다. [박따]
- ② 마루에 등불이 켜져 있다. [등뽕]
- ③ 음식이 앞마당에 차려져 있다. [암마당]
- ④ 여기저기 다니며 막일이라도 하자. [마길]

3. ㄱ, ㄴ에 대한 설명으로 옳지 않은 것은?

〈보기〉

- ㄱ. 우리 부모님께서는 내가 시험에 합격하기를 원하신다.
- ㄴ. 우리는 이곳이 교통사고 발생의 빈도가 잦음을 전혀 몰랐다.

- ① ㄱ과 ㄴ 모두 명사절이 안겨 있다.
- ② ㄱ과 ㄴ 모두 안긴문장 속에 목적어가 있다.
- ③ ㄱ과 달리 ㄴ에는 안긴문장 속에 관형어가 있다.
- ④ ㄴ과 달리 ㄱ에는 안긴문장 속에 부사어가 있다.

4. 주체 높임이 실현되지 않은 문장은?

- ① 할머니는 시장에 가셨다.
- ② 선생님을 모시러 교무실에 갔다.
- ③ 원래 어머니의 시력은 좋으셨다.
- ④ 고향에 계신 할아버지를 그리워했다.

5. 밑줄 친 어휘가 옳지 않은 것은?

- ① 그는 나에게도 손을 벌렸다.
- ② 자동차가 가로수에 부딪쳤다.
- ③ 이따가 3시에 집 앞에서 만나자.
- ④ 과녁을 맞춘 화살이 하나도 없다.

6. <보기>와 같이 발음할 때 적용되는 음운 변동 규칙이 아닌 것은?

〈보기〉

홀이불 → [혼니불]

- ① ㄴ 첨가 ② 두음법칙
- ③ 자음동화 ④ 음절의 끝소리 규칙

7. 띄어쓰기가 틀린 문장은?

- ① 내가 ∨ 믿을 ∨ 것은 ∨ 오직 ∨ 성실함뿐이다.
- ② 그녀는 ∨ 사실을 ∨ 아는 ∨ 대로 ∨ 설명했다.
- ③ 이 ∨ 약초는 ∨ 감기를 ∨ 낫게 ∨ 하는데 ∨ 쓰인다.
- ④ 사람들은 ∨ 그를 ∨ 자기밖에 ∨ 모른다고 ∨ 놀렸다.

8. 다음 글의 내용에 대한 이해로 가장 적절한 것은?

비극은 극 양식을 대표한다. 비극은 고대 그리스 시대부터 발전해 온 오랜 역사를 가지고 있다. 비극은 고양된 주제를 묘사하며, 불행한 결말을 맺게 된다. 그러나 비극의 개념은 시대와 역사에 따라 변하고 있다. 그리스 시대의 비극은 비극적 결함이라고 하는 운명의 요건으로 인하여 파멸하는 인간의 모습을 그려 냈다. 근대의 비극은 성격의 문제나 상황의 문제로 인하여 패배하는 인간의 모습을 보여 준다.

비극은 그 본질적 속성이 역사적이라기보다 철학적이다. 비극의 주인공으로는 일상적인 주변 인간들보다 고귀하고 비범한 인물을 등장시킨다. 그런데 이 주인공은 이른바 비극적 결함이라고 하는 운명적 특징을 지니고 있다. 비극의 관객들은 이 주인공의 비극적 운명에 대한 공포와 비애를 체험하면서 카타르시스에 이르게 된다. 아리스토텔레스는 이 같은 주장에 의해서 비극을 인간의 삶의 중심에 위치시킨다. 아리스토텔레스는 비극의 결말이 불행하게 끝나는 것이 좋다고 보았으나, 불행한 결말이 비극에 필수적이라고는 생각하지 않았다. 사실 그리스 비극 가운데 결말이 좋게 끝나는 작품도 적지 않다.

- ① 비극적 결함에 의해 파멸되어 가는 인간의 모습을 담은 것이 근대 비극이다.
- ② 아리스토텔레스는 그리스 비극이 모두 불행한 결말로 끝이 나야 하는 것으로 보았다.
- ③ 그리스 시대 비극의 특징은 성격이나 상황의 문제로 인해 패배하는 인간의 모습을 보여 준다.
- ④ 관객들은 비극을 통해 비범한 인간들의 운명에 대한 공포와 비애를 경험하면서 카타르시스에 이르게 된다.

9. <보기>를 참고하여 ㉠~㉣에 대해 설명한 내용으로 적절하지 않은 것은?

집의 옷밥을 언고 들먹는 저 고공(雇工)아, 우리 집
 기별을 아난다 모로는다. 비 오는 날 일 업슬 직숫 쏘면서
 니르리라. ㉠ 처음의 한어버이 사롭스리 흐려 흘 직,
 인심(仁心)을 만히 쓰니 사롭이 절로 모다, ㉡ 플 췌고
터을 닷가 큰 집을 지어 내고, 셔리 보십 장기 쇼로
 전답(田畓)을 기경(起耕)하니, ㉢ 오려논 터밭치 여드레
그리로다. 자손(子孫)에 전계(傳繼)하야 대대(代代)로
 나려오니, 논밭도 죠커니와 고공(雇工)도 근검(勤儉)터라.
 저희마다 여름지어 가을여리 사던 것슬, 요스이 고공
 (雇工)들은 험이 어이 아조 업서, 밥사발 큰나 자그나
 동웃시 죠코 즈나, ㉣ 므음을 듯호는 듯 호슈을 식오논
듯, 무슴 일 감드러 흘긔할긔 흐느낀다.

- 허전, 「고공가(雇工歌)」

<보 기>

이 작품은 조선 왕조의 창업부터 임진왜란 직후의 역사를 농사일이나 집안 살림에 빗대는 방식을 활용하고 있다. 특히 제 역할을 하지 않고 서로 시기하고 반목하는 요즘 고공들의 행태를 질책하고 있다.

- ① ㉠: 태조 이성계가 조선 왕조를 창업한 사실과 관련지을 수 있다.
- ② ㉡: 나라의 기초를 닦은 조선 왕조의 모습과 관련지을 수 있다.
- ③ ㉢: 조선의 땅이 외침으로 인해 피폐해진 현실과 관련지을 수 있다.
- ④ ㉣: 신하들이 서로 다투고 시기하는 상황과 관련지을 수 있다.

※ [10~11] 다음 글을 읽고 물음에 답하시오.

도르래는 둥근 바퀴에 튼튼한 줄을 미끄러지지 않도록 감아 무거운 물체를 들어 올리는 데 사용하는 도구이다. 가장 기본이 되는 도르래는 고정 도르래와 움직 도르래이다. 그렇다면 두 도르래의 차이는 어떤 것이 있을까?

우선 고정 도르래부터 살펴보도록 하자. 고정 도르래는 힘의 방향만 바꾸어 주는 도르래로 줄을 감은 바퀴의 중심축이 고정되어 있다. 힘의 이득을 볼 수는 없지만, 힘의 작용 방향을 바꿀 수 있는 장점이 있다. 고정 도르래를 사용할 때는 줄의 한쪽에 물체를 걸고 다른 쪽 줄을 잡아당겨 물체를 원하는 높이까지 움직인다. 이때 물체를 들어 올리는 힘은 줄 하나가 지탱하고 있다. 따라서 직접 들어 올리는 것과 비교해 힘의 이득은 없으며 단지 고정 도르래 때문에 줄을 당기는 힘의 방향만 바뀐다. 하지만 물체를 높은 곳으로 직접 들어 올리는 것보다는 줄을 아래로 잡아당김으로써 물체를 올리는 방법이 훨씬 편하다. 또한 물체를 1미터 들어 올리기 위해 잡아당기는 줄의 길이도 1미터면 된다.

한편 움직 도르래는 힘의 이득을 보기 위해 사용한다. 움직 도르래를 사용할 때는 도르래에 줄을 감고 물체를 들어 올린다. 움직 도르래는 도르래 축에 직접 물체를 매달기 때문에 줄을 당기면 물체와 함께 도르래도 움직인다. 이때 물체를 지탱하는 줄은 두 가닥이 된다. 물체의 무게는 각 줄에 분산되어 두 사람이 각각의 줄을 잡고 동시에 들어 올리는 효과가 난다. 따라서 움직 도르래 한 개를 사용하면 물체 무게의 2분의 1의 힘으로 물체를 움직일 수 있게 되는 것이다. 하지만 물체를 1미터 들어 올리기 위해 당겨야 하는 줄의 길이는 물체가 올라가는 높이의 두 배인 2미터이다. 왜냐하면 물체가 1미터 올라갈 때 물체를 지탱하는 두 줄도 동시에 1미터씩 움직여야 하는데, 줄을 당기는 쪽으로 줄이 감기게 되기 때문이다. 그래서 움직 도르래를 이용하여 물체를 들어 올리면 줄의 길이는 물체가 움직여야 하는 높이의 두 배가 필요하게 된다.

10. 윗글의 내용과 일치하는 것은?

- ① 고정 도르래는 도르래 축에 물체를 직접 매달아 사용한다.
- ② 움직 도르래와 고정 도르래를 함께 사용해야 물체의 무게가 분산된다.
- ③ 움직 도르래로 물체를 들어 올릴 수 있는 높이는 줄의 길이에 영향을 받는다.
- ④ 고정 도르래는 줄을 당기는 힘의 방향과 물체에 작용하는 힘의 방향이 일치한다.

11. 윗글의 내용 전개 방식으로 가장 적절한 것은?

- ① 구체적 사례를 통해 개념 이해를 돕고 있다.
- ② 대상의 차이점을 중심으로 특징을 설명하고 있다.
- ③ 대상의 인과 관계에 초점을 맞추어 설명하고 있다.
- ④ 특정 기술이 발달한 과정을 순서대로 제시하고 있다.

12. ㉠~㉤에 대한 설명으로 옳지 않은 것은?

㉠ 못난 놈들은 서로 얼굴만 봐도 흥겹다
이발소 앞에 서서 참외를 깎고
목로에 앉아 막걸리를 들이켜면
모두들 한결같이 친구 같은 얼굴들

㉡ 호남의 가뭄 얘기 조합 빗 얘기
약장수 기타 소리에 발장단을 치다 보면
왜 이렇게 자꾸만 서울이 그리워지나
어디를 들어가 쉴다라도 별일까
주머니를 털어 색싯집에라도 갈까

㉢ 학교 마당에들 모여 소주에 오징어를 찢다
어느새 긴 여름 해도 저물어
고무신 한 켤레 또는 조기 한 마리 들고
㉣ 달이 환한 마창길을 절뚝이는 파장

- 신경림, 「파장」

- ① ㉠: 농민들이 서로에게 느끼는 유대감을 보여 준다.
- ② ㉡: 농민들이 겪는 여러 가지 어려움이 나타난다.
- ③ ㉢: 어려움을 극복한 농민들의 흥겨움이 드러난다.
- ④ ㉣: 농촌의 힘겨운 현실을 시적으로 형상화하고 있다.

※ [13~14] 다음 글을 읽고 물음에 답하시오.

(가)

십년(十年)을 경영(經營)하여 초려삼간(草廬三間) 지어 내니
나 흐 간 들 흐 간에 청풍(淸風) 흐 간 맞져 두고
강산(江山)은 들일 디 업스니 둘러 두고 보리라

- 송순의 시조

(4)

동지(冬至)스들 기나긴 밤을 한 허리를 버혀 내어
춘풍(春風) 니불 아리 서리서리 너헛다가
어른 님 오신 날 밤이여든 구뵈구뵈 펴리라

- 황진이의 시조

13. (가)와 (나)의 공통점으로 가장 적절한 것은?

- ① 한자 어휘를 활용해 유교적 이념을 드러내고 있다.
- ② 선경후정(先景後情)으로 시적 분위기를 고조시키고 있다.
- ③ 의지적 어조의 종결 어미로 화자의 의도를 강화하고 있다.
- ④ 물아일체(物我一體)의 삶을 살고자 하는 화자의 정서가 나타나 있다.

14. (가)에 드러나는 주제 의식과 관련된 사자성어로 적절한 것은?

- ① 教學相長 ② 安貧樂道
③ 走馬看山 ④ 狐假虎威

15. 다음 작품에 대한 설명으로 적절하지 않은 것은?

기심 매러 갈 적에는 갈뽕을 따 가지고
기심 매고 올 적에는 올뽕을 따 가지고
삼간방에 누어 놓고 청실홍실 뽕아내서
강릉 가서 날아다가 서울 가서 매어다가
하늘에다 베풀 놓고 구름 속에 이때 걸어
함경나무 바디집에 오리나무 북게다가
짜궁짜궁 짜아 내어 가지잎과 묻거워라
배꽃같이 바래워서 참외같이 올 짓고
외씨 같은 보선 지어 오빠님께 드리고
겉옷 짓고 솜옷 지어 우리 부모 드리겠네

- 작자 미상, 「베틀 노래」

- ① 노동 현실에 대한 한과 비판이 드러나 있다.
- ② 대구법과 직유법 등의 표현 기법을 사용하고 있다.
- ③ 4·4조의 운율과 언어 유희로 리듬감을 형성하고 있다.
- ④ 화자의 상상력을 바탕으로 과장되게 표현한 부분이 나타나 있다.

16. 다음에서 알 수 있는 ‘나’의 이름은?

안녕하세요? 제 소개를 하겠습니다. 먼저 제 이름은 아랫입술과 윗입술이 맞닿아서 나는 소리가 한 개 들어 있습니다. 파열음이나 파찰음은 없고 비음이 포함되어 있어서 발음하기 부드럽습니다. 제 이름을 발음할 때 혀의 위치는 가장 높았다가 낮게 내려가면서 저절로 미소가 지어지기도 합니다. 제 이름은 무엇일까요?

- ① 민애 ② 진주 ③ 하은 ④ 정빈

※ [17~18] 다음 글을 읽고 물음에 답하시오.

선물을 주고받는 문화를 낳는 터전은 유목적이고 도시적인 환경일 터인데 내가 태어나 자란 곳은 정착민, 농경의 세계였다. 오늘이 내일 같고 내일이 어제 같아서 좀처럼 변하지 않는 풍경, 관계, 면면에서는 선물을 주고받을 일이 없었다. 식구끼리 선물을 주고받는다든 건 상상할 수도 없었다.

그렇지만 나는 선물을 받은 적이 있다. 그것도 아버지에게서. “이건 네(게 주는) 선물”이라고 아버지가 말했기 때문에 그건 선물이 되었다. 개였다. 정확하게는 ㉠ 강아지였다.

아버지는 어느 날 점퍼 속에 강아지 한 마리를 넣어 왔다. 난 지 며칠이나 지났을까. 호떡을 싸는 종이 봉지에 들어갈 수 있을 정도로 작았다. 어린 시절 내게 개는 닭처럼 잡아먹지는 않는다고 하더라도 닭 이상으로 좋아할 것도 없는 동물이었다. 중학교 2학년 때 서울이라는 유목적이고 도시적인 환경으로 전학 온 내게 아버지가 선물이라며 준 강아지는 내가 그때까지 보아 온 가축이 아니라 처치 곤란하고 ‘낯선 것’이었다. 그 이전에는 물론 그 뒤로 아버지는 한 번도 내게 선물을 준 적이 없다.

겨울밤이었고 ㉡ 아버지가 일평생 처음으로 선물이라며 종이 봉지 속에 든 강아지를 내게 줄 때 술 냄새가 났다. 나는 종이 봉지 속 강아지의 목덜미를 붙들며 현관 바깥 종이 상자 속에 내려놓았다. 가축은 집 안에 들일 수 없는 게 원칙이었다. 그때까지만 해도 나는 강아지를 선물로 생각하지 않았다. 아버지가 많은 식구 중 내게 주는 선물이라고 했지만 아버지가 그날 밤 집에 들어오면서 부딪힌 첫 번째 식구가 내가 아니라 다른 사람이었다면 그의 선물이 되었을 가능성이 크다고 여겼다. 하지만 기분은 묘했다. 어쨌든 아버지에게서 처음 받은 선물이었으니까.

한밤중에 나는 선물이 우는 소리에 잠을 깼다. 내 옆, 옆과 그 옆, 그 옆에 자고 있는 그 누구도 잠을 깨거나 일어나지 않았다. 방을 나가서 바깥에 있는 화장실로 가기

위해 문을 열었을 때 선물이 우는 소리가 더욱 크게 들렸다. 사실 오줌이 마려웠던 것도 아니었다. 선물이 어떤 상태인지 알고 싶었던 것이었다. 그건 다리를 덜덜 떨며 킁킁거렸다. 나는 배가 고파서 우는 걸로 알았다. 부엌에 뭐가 있는지 몰라서 뭘 가져다줄 수 없었다. 나는 그날 저녁 내 뭇으로 받고 아껴 먹다 남겨 둔 백설기를 가지고 나왔다. 접시에 물을 담아 ㉢ 백설기와 함께 큰맘 먹고 내밀었다. 선물은 내 선물에 관심이 전혀 없었다. 그저 킁킁거리며 다리를 떨며 울 뿐이었다. 나는 무시당한 데 대해 화가 났다. 선물을 철회했다. 백설기를 집어 들면서도 물은 그냥 두었다. 울다 보면 목이 썰지도 모르고 물은 그럴 때 먹으면 되니까.

방으로 돌아와 누웠을 때에도 선물의 울음소리는 계속 해서 들려왔다. 천둥 치듯 아버지는 코를 골았지만 선물의 가느다란, 여린 킁킁거림은 정확하게 나의 청각을 자극하고 잠 못 들게 했다. 결국 다시 밖으로 나갔다. 철회했던 선물을 다시 주고 그 옆에 쭈그리고 앉았다. 선물의 머리를 쓰다듬기 시작하자 울음이 그쳤다. 선물은 너무 어려서 백설기를 먹을 수 없었다. 물을 마시지도 않았다. 다만 관심과 연민에 반응할 수 있을 뿐이었다. 관심과 ㉣ 연민의 공급이 중단되면 즉시 울음이 시작됐다. 결국 나는 내복 바람으로 날이 밝아 오는 것을 보았다.

아버지는 강아지를 선물했다. 나는 강아지에게 백설기를 선물했다. 밤이 아침을 선물하듯 강아지는 내게 난생처음 경험하는 연민의 감정을 선물했다.

- 성석제, 「선물」

17. ‘강아지’에 대한 ‘나’의 감정 변화로 (가), (나)에 가장 알맞은 것은?

(가)	궁금함	화남	(나)
(가)	(나)		
① 즐거움	불쌍함		
② 난처함	사랑함		
③ 즐거움	사랑함		
④ 난처함	불쌍함		

18. 윗글의 내용에 비춰 볼 때 ㉠~㉣ 중 내포하는 의미가 나머지와 다른 것은?

- ① ㉠ ② ㉡ ③ ㉢ ④ ㉣

※ [19~20] 다음 글을 읽고 물음에 답하시오.

(가)
최근 들어 ‘닭이다’라는 표현을 사람에게 쓰고는 한다. 물론 글자 그대로의 의미는 아니다. 가령 인터넷상에서 호기심이나 관심을 발동시키는 기사 제목을 보고 그 기사를 읽어 보았지만, 그럴 만한 내용이 없었을 때 이런 표현을 사용한다. 즉 ‘닭이다’라는 말은 기사 제목이 던지는 미끼에 현혹되어 그것을 물었지만 소득 없이 기만만 당하였다는 의미이다. ‘닭시질’은 특히 인터넷상에서 벌어지는 특징적인 현상이다.

(나)
캐나다의 매체 이론가인 마셜 맥루언은 “매체는 메시지이다.”라고 하였다. 매체란 메시지를 전달하는 수단을 말하는데, 그것은 단순한 수단에 그치는 것이 아니라 메시지 자체라고 할 수 있을 만큼 메시지에 강력한 영향을 미친다. 그에 따르면 인간과 인간 사이에서 의사를 전달하는 언어는 물론이거니와 노동의 도구들조차 인간과 노동 대상 사이를 매개하는 물건이므로 매체에 속한다. 따라서 새로운 매체가 개발되면 그것을 통해 인간의 활동 영역이 훨씬 더 확대되므로 ‘매체는 인간의 확장’이라고 했다.

(다)
매체가 가지는 능동적인 힘을 인정한다면, 매체가 단순히 메시지를 담는 그릇에 불과하다거나 중립적일 수도 있다는 견해는 환상에 지나지 않게 된다. 매체가 중립적이지 않다면 매체를 통해 전달되는 메시지들도 자연 중립적일 수가 없다. 앞서 인터넷상에서 벌어지는 신문 기사 제목의 ‘닭시질’을 문제 삼았지만 인터넷 이전의 언론 매체들이라고 해서 모두 공정하고 객관적인 보도를 해 왔다고는 보기 어려울 것이다.

(라)
상업적이고 퇴폐적인 방송이나 기사, 자칫하면 국수주의로 호를 수도 있는 스포츠 중계 등에 대한 우려가 지속되는 이유는 무엇일까? 이윤 동기에 지배당하는 매체 회사들에게 일차적인 책임을 물어야 하겠지만 손바닥도 혼자서는 소리를 낼 수 없는 법, 상업화로 균형 감각을 상실한 방송이나 기사를 흥미롭게 보는 수용자들에게도 책임이 있다. 남의 사생활을 몰래 들여다보고 싶어 하는 욕망, 불행한 사건·사고들을 수수방관하면서도 그 전말에 대해서는 시시콜콜히 알고 싶어 하는 호기심, 집단의 열광 속에 파묻혀 자신이 잃어버린 무엇인가를 보상받고 싶어 하는 수동적 삶의 태도 등은 황색 저널리즘과 ‘닭시질’이 성행하는 터전이 된다. 바로 ‘우리’가 그들의 숨은 동조자일 수 있다.

19. 윗글로 알 수 있는 내용은?

- ① ‘닭시질’은 남의 사생활을 몰래 들여다보는 행위로, 인터넷상에서 벌어지는 특징적인 현상이다.
- ② 이윤 동기에 지배당하는 매체 회사들을 바로 상업적 방송의 ‘숨은 동조자’라 할 수 있다.
- ③ 신문 기사와 같은 매체 자료는 생산자의 주관적 동기에 영향을 받는다.
- ④ 매체 회사들이 생산한 매체 자료는 객관적이고 신뢰할 수 있다.

20. 윗글에 드러난 설명 방식이 아닌 것은?

- ① 비교 ② 예시 ③ 정의 ④ 인용

【 한국사 】

1. 밑줄 친 ‘왕’의 업적으로 옳은 것은?

신돈은 왕에게 전민변정도감을 설치할 것을 청원하고, “...(중략)... 근래에 기강이 파괴되어 ...(중략)... 공전과 사전을 권세자들이 강탈하였다. ...(중략)... 스스로 토지를 반환하는 자는 과거를 묻지 않는다.”라고 공포하였다. 권세자들이 강점했던 전민(田民)을 그 주인에게 반환 하였으므로 온 나라가 모두 기뻐하였다.

- ① 규장각을 설치하였다.
- ② 대동법을 실시하였다.
- ③ 독서삼품과를 시행하였다.
- ④ 쌍성총관부를 공격하였다.

2. 밑줄 친 ‘이것’에 대한 설명으로 옳은 것은?

이것은 고려 최초의 대장경으로 거란의 침입을 받았던 현종 때 부처의 힘을 빌려 이를 물리치려는 염원에서 만들기 시작하였다.

- ① 몽골의 침입 때 불타 버렸다.
- ② 현재 합천 해인사에 보관되어 있다.
- ③ 홍왕사에 교장도감을 설치하여 간행하였다.
- ④ 대장도감을 설치하여 16년에 걸쳐 판각하였다.

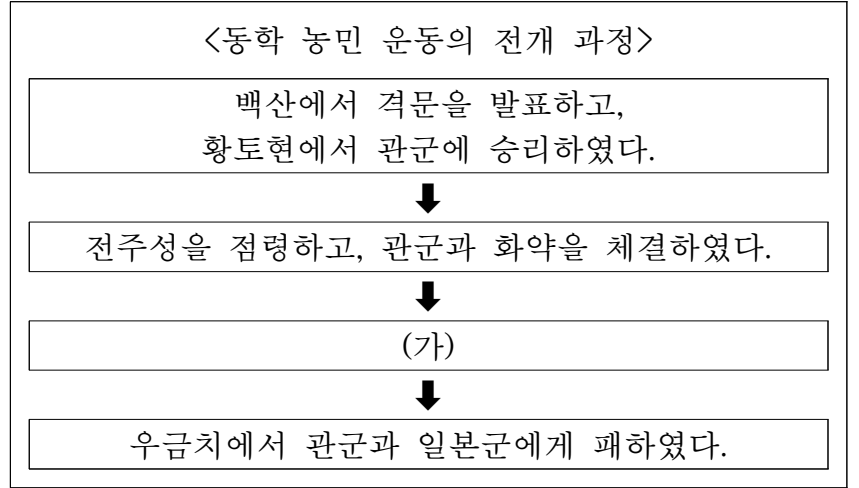
3. 다음 유훈을 남긴 왕의 업적으로 옳은 것은?

제1조 우리나라의 대업은 부처께서 지켜 주는 힘에 의지한 것이니, 후세에 간신들이 정권을 잡아, 승려들의 청에 따라 각자 맡은 사원을 다투어 서로 빼앗지 못하게 하라.
제2조 모든 사원은 도선이 세울 곳을 정해 개창하였으니 함부로 더 짓지 마라.
제6조 연등회와 팔관회를 가감하지 말고 시행하라.
제7조 신하의 의견을 존중하고 백성의 부역과 세금을 경감하라.

- 『고려사』

- ① 정계와 계백료서를 지어 관리의 규범을 제시하였다.
- ② 노비안검법을 실시하여 호족의 경제력을 약화시켰다.
- ③ 전국의 주요 지역에 12목을 설치하고 지방관을 파견 하였다.
- ④ 중국에서 귀화한 쌍기의 건의를 받아들여 과거제를 시행하였다.

4. (가)에 들어갈 내용으로 적절한 것은?



- ① 을미사변에 반발하여 의병을 일으켰다.
- ② 집강소를 설치하고 폐정 개혁을 추진하였다.
- ③ 조병갑의 탐학에 맞서 고부 관아를 습격하였다.
- ④ 우정총국 개국 축하연을 이용하여 정변을 일으켰다.

5. (가) 왕에 대한 설명으로 옳은 것은?

농사는 천하의 대본이다. 예로부터 성왕(聖王)이 이를 힘쓰지 아니한 사람이 없었다. ...(중략)... (가)께서는 정사에 힘을 써 더욱 백성 일에 마음을 두셨다. 지방마다 풍토가 같지 아니하여 곡식을 심고 가꾸는 법이 각기 맞는 게 있어, 옛글과 다 같을 수 없다 하여, 여러 도의 감사에게 명하여 고을의 늙은 농부들에게 물어 이미 그 효과가 입증된 것을 아뢰게 하시고 ...(하략)...

- 『농사직설』

- ① 경국대전을 반포하였다.
- ② 6조 직계제를 실시하였다.
- ③ 삼강행실도를 간행하였다.
- ④ 집현전을 계승한 홍문관을 설치하였다.

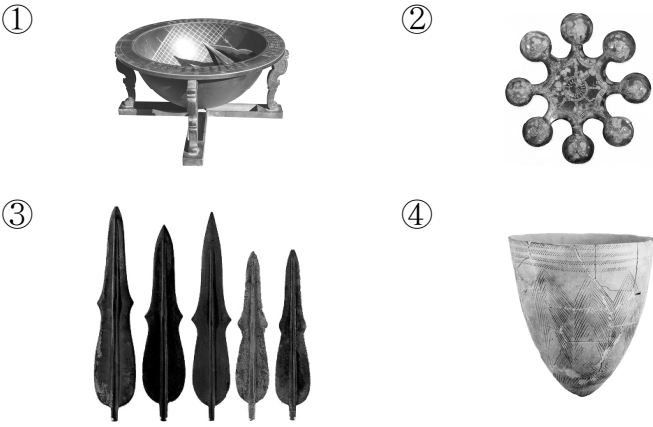
6. (가), (나) 시기 사이에 있었던 사실로 옳은 것은?

(가) 이자겸은 척준경과 함께 반란을 일으켜 궁궐을 불태우고 왕의 측근 세력들을 제거하였으며, 인종을 감금하였다.
(나) 최충헌은 최고 집권 기구로 교정도감을 설치하였으며 신변 경호를 위하여 도방을 운영하였다.

- ① 묘청이 서경 천도를 주장하였다.
- ② 거란 장수 소손녕이 대군을 이끌고 침입하였다.
- ③ 최영과 이성계 등 신흥 무인 세력이 성장하였다.
- ④ 삼별초가 배중손의 지휘로 몽골과의 항쟁을 계속하였다.

7. 밑줄 친 ‘이 시대’의 유물로 옳은 것은?

이 시대에는 인류가 농경과 목축을 시작하여 스스로 식량을 생산하는 단계에 이르렀다. 한반도 일대에 살았던 이 시대 사람들은 주로 강가나 바닷가에 움집을 짓고 마을을 이루었으며, 부족 사회를 형성해 갔다.



8. 다음 자료에 나타난 시기의 경제 상황으로 옳은 것은?

밭에 심는 것은 9곡(九穀)뿐이 아니다. 모시, 오이, 배추, 도라지 등의 농사를 잘 지으면 조그만 밭이라도 얻는 이익이 헤아릴 수 없이 크다. 한성 내외의 읍과 도회지의 파밭, 마늘밭, 배추밭, 오이밭에서는 10무(畝)의 땅으로 많은 돈을 번다. 서쪽 지방의 담배밭, 북쪽 지방의 삼밭[麻田], 한산 지방의 모시밭, 전주의 생강밭, 강진의 고구마밭, 황주의 지황밭은 모두 다 논 상상등(上上等)보다 그 이익이 10배에 달한다.

- 『경제유표』

- ① 모내기법이 전국적으로 보급되었다.
- ② 토지 소유자에게 지세가 발급되었다.
- ③ 고액 화폐인 은병(활구)이 주조되었다.
- ④ 관료전이 지급되고 녹읍이 혁파되었다.

9. (가) 나라에 대한 설명으로 옳은 것은?

부여씨와 고씨가 망한 다음에 김씨의 신라가 남에 있고 대씨의 (가)이/가 북에 있으니 이것이 남북국이다. 여기에는 마땅히 남북국사가 있어야 할 터인데 고려가 편찬하지 않은 것은 잘못이다. 저 대씨는 어떤 사람인가. 바로 고구려 사람이다. 그들이 차지하고 있던 땅은 어떤 땅인가. 바로 고구려의 땅이다.

- ① 22담로에 왕족을 파견하였다.
- ② 최고 교육 기관으로 주자감을 두었다.
- ③ 특별 행정 구역인 5소경을 설치하였다.
- ④ 사회 질서를 유지하기 위한 8조법이 있었다.

10. 다음 상소문이 작성된 배경으로 옳은 것은?

장령(掌令) 최익현이 올린 상소의 대략은 이러하였다.

- 첫째는 토목 공사를 중지하는 일입니다.
- 둘째는 백성들에게 세금을 가혹하게 거두는 정사를 그만두는 것입니다.
- 셋째는 당백전을 혁파하는 것입니다.
- 넷째는 문세(門稅)를 받는 것을 금지하는 것입니다.

- ① 경복궁을 중건하였다.
- ② 조선책략이 유포되었다.
- ③ 군국기무처가 설치되었다.
- ④ 조청 상민 수륙 무역 장정이 체결되었다.

11. 밑줄 친 ‘왕’의 업적으로 옳은 것은?

왕 13년 여름 6월 우산국이 항복하여 매년 토산물을 공물로 바치기로 하였다. 우산국은 명주의 정동쪽 바다에 있는 섬인데, 울릉도라고도 한다. 그 섬은 사방 일백 리인데, 그들은 지세가 험한 것을 믿고 항복하지 않았다. 이찬 이사부가 …(중략)… 우산국의 해안에 도착하였다. 그는 거짓말로 “너희들이 만약 항복하지 않는다면 이 맹수를 풀어 너희들을 밟아 죽이도록 하겠다.”라고 말하였다. 우산국의 백성들이 두려워하여 곧 항복하였다.

- 『삼국사기』

- ① 불교를 공인하였다.
- ② 대가야를 정복하였다.
- ③ 국호를 신라로 정하였다.
- ④ 이사금을 왕호로 사용하였다.

12. (가) 정치 세력에 대한 설명으로 옳은 것은?

조광조를 비롯한 (가)은/는 왕도 정치를 실현하기 위해 급진적 개혁을 단행하였다. 현량과를 통해 (가)을/를 등용하고, 중종반정의 공신을 조사하여 부적격한 사람의 공훈을 삭제하였다. 또한 불교 및 도교와 관련된 종교 행사를 폐지하고, 『소학』을 널리 보급하여 유교적 가치관을 사회에 정착시키려 하였다.

- ① 화백회의에 참여하였다.
- ② 조선 건국을 주도하였다.
- ③ 스스로 성주 또는 장군이라 칭하였다.
- ④ 서원과 향약을 기반으로 세력을 확대하였다.

13. (가) 신문에 대한 설명으로 옳은 것은?

영국인 베델이 서울에 신문사를 창설하여 이를 (가)(이)라고 하고, 박은식을 주필로 맞이하였다. …(중략)… 각 신문사에서도 의병들을 폭도나 비류(匪類)로 칭하였지만 오직 (가)은/는 의병으로 칭하며, 그 논설도 조금도 굴하지 않고 일본인의 악행을 게재하여 들으면 들은 대로 모두 폭로하였다. 그러므로 사람들은 모두 그 신문을 구독하여 한때 그 신문은 품귀상태에 까지 이르렀고, 1년도 못 되어 매일 간행되는 신문이 7천~8천 장이나 되었다.

-『매천야록』

- ① 박문국에서 인쇄하였다.
- ② 국채 보상 운동을 지원하였다.
- ③ 우리나라 최초의 민간 신문이었다.
- ④ 대한민국 임시 정부의 기관지 역할을 하였다.

14. 다음 법령이 시행된 시기의 사실로 옳은 것은?

제7조 태형은 태 30 이상일 경우에는 이를 한 번에 집행하지 않고 30을 넘길 때마다 1횟수를 증가시킨다. 태형의 집행은 하루 한 회를 넘을 수 없다.

제11조 태형은 감옥 또는 즉결 관서에서 비밀리에 행한다.

제13조 본령은 조선인에 한하여 적용한다.

-『조선 총독부 관보』

- ① 헌병 경찰제가 실시되었다.
- ② 치안 유지법이 제정되었다.
- ③ 국가 총동원법이 선포되었다.
- ④ 황국 신민 서사 암송을 강요하였다.

15. 밑줄 친 ‘그’에 대한 설명으로 옳은 것은?

그는 을사조약이 체결되자 조약의 무효를 주장하는 상소를 올렸다. 1906년에는 이동녕 등과 함께 간도 용정촌에 서전서숙을 설립하여 항일 민족정신을 높이기 위해 온 힘을 다하였다. 1907년 이준, 이위종 등과 함께 고종의 특사로 헤이그 만국 평화 회의에 참석하려다가 일본의 방해로 좌절되었다. 이 사건으로 국내에서는 궐석 재판이 진행되어 사형이 선고되었다.

- ① 물산 장려 운동에 적극 참여하였다.
- ② 조선 건국 준비 위원회를 조직하였다.
- ③ 연해주에서 대한 광복군 정부 수립을 주도하였다.
- ④ 국민 대표 회의에서 새로운 정부 수립을 주장하였다.

16. (가), (나)를 주장한 인물에 대한 설명으로 옳은 것은?

(가) 우리 조선의 역사적 발전의 전 과정은 가령 지리적 조건, 인종학적 골상, 문화 형태의 외형적 특징 등 다소의 차이는 인정되더라도, 다른 문화 민족의 역사적 발전 법칙과 구별되어야 하는 독자적인 것이 아니다. 세계사적인 일원론적 역사 법칙에 의해 다른 민족과 거의 같은 궤도로 발전 과정을 거쳐 왔다.

(나) 국가의 역사는 민족의 소장성쇠(消長盛衰)의 상태를 서술할지라. 민족을 빼면 역사가 없으며 역사를 빼어 버리면 민족의 그 국가에 대한 관념이 크지 않을지니, 오히려 역사가의 책임이 그 역시 무거울 진저 …(하략)…

- ① (가) - 고대사 연구에 주력하여 조선상고사를 저술하였다.
- ② (가) - 유물 사관의 영향을 받아 사회 경제 사학을 내세웠다.
- ③ (나) - 진단학회의 결성을 주도하였다.
- ④ (나) - 한국통사와 한국독립운동지혈사를 저술하였다.

17. (가) 단체에 대한 설명으로 옳은 것은?

조선 안에 있는 모든 관청을 폭탄으로 깨트리고 조선 안 관공리를 암살하며 뒤로 아라사의 무서운 힘을 업고 앞으로는 독립을 열망하는 청년을 앞세운 (가) 사건의 일부가 조선 안에서 계획을 실행하려다가 미리 발각된 일은 …(중략)… (가) 은/는 단장 김원봉을 중심으로 오년 전에 설립된 조선독립당의 비밀 단체이니 …(하략)…
-『동아일보』

- ① 신흥 무관 학교를 설립하였다.
- ② 민족 혁명당 결성에 참여하였다.
- ③ 정우회 선언을 계기로 결성되었다.
- ④ 상하이 홍커우 공원 의거를 일으켰다.

18. 다음 주장이 제기된 시기를 연표에서 옳게 고른 것은?

단독정부가 출현한다면 나뿐 아니라 전 민족이 반대할 것이다. 나는 민전이나 민주위원을 초월한 통일기관의 필요를 적극적으로 제창한다. …(중략)… 현재 좌우익은 악화된 감정과 경제적 이해에 관한 문제로 대립되어 있다. 감정은 피차에 풀고 좌우익이 합작해 우리 민족 전체의 의사를 대표하는 통일기관을 만들어야 할 것이다.
-『중외신보』

	(가)	(나)	(다)	(라)	
8·15 광복	모스크바 3국 외상 회의 개최	제1차 미·소 공동 위원회 개최	유엔에 한국 문제 이관	5·10 총선거 실시	
① (가)	② (나)	③ (다)	④ (라)		

19. 다음 자료에 나타난 민주화 운동에 대한 설명으로 옳은 것은?

우리는 왜 총을 들 수밖에 없었는가? 그 대답은 너무나 간단합니다. 너무나 무자비한 만행을 더 이상 보고 있을 수만 없어서 너도나도 총을 들고 나섰던 것입니다. …(중략)… 계엄 당국은 18일 오후부터 공수 부대를 대량 투입하여 시내 곳곳에서 학생, 젊은이들에게 무차별 살상을 자행하였으니!
-「광주 시민군 쫓겨남」

- ① 직선제 개헌이 이루어졌다.
- ② 3·15 부정 선거를 규탄하였다.
- ③ 대통령이 해야하는 계기가 되었다.
- ④ 신군부 세력의 퇴진을 요구하였다.

20. 다음 담화문을 발표한 정부 시기에 있었던 사실로 옳은 것은?

저는 이 순간 엄숙한 마음으로 헌법 제76조 1항의 규정에 의거하여, 「금융실명 거래 및 비밀 보장에 관한 대통령 긴급명령」을 반포합니다. 아울러 헌법 제47조 3항의 규정에 따라, 대통령의 긴급명령을 심의하기 위한 임시국회 소집을 요청하고자 합니다. …(중략)… 이 시간 이후 모든 금융 거래는 실명으로만 이루어집니다.

- ① 삼백 산업이 발달하였다.
- ② 새마을 운동이 전개되었다.
- ③ 정부 고속 국도(도로)가 개통되었다.
- ④ 경제 협력 개발 기구(OECD)에 가입하였다.

【 영어 】

1. 다음 빈칸에 들어갈 말로 가장 적절한 것은?

Fire departments are dedicated to saving lives and property from the _____ of fire. Saving lives is the highest priority at the incident scene.

- ① perils ② shelters
- ③ overviews ④ sanctuaries

2. 다음 빈칸에 들어갈 말로 가장 적절한 것은?

One of the biggest problems in a high-rise fire is the _____ use of the stairwells for fire suppression activities and occupant evacuation. Many training materials have attempted to direct firefighters to establish one stairwell for evacuation and another for fire suppression. This does not work due to the occupants leaving via the closest exit.

- ① ingenious ② simultaneous
- ③ pretentious ④ meticulous

3. 다음 밑줄 친 부분과 의미가 가장 가까운 것은?

The ability to communicate effectively is often listed as a required attribute in many job advertisements.

- ① nutrition ② qualification
- ③ distribution ④ compensation

4. 다음 밑줄 친 he[him]가 가리키는 대상이 나머지 셋과 다른 것은?

Victor is a motorman for the Chicago Transit Authority. "Thank you for riding with me this evening. Don't lean against the doors, I don't want to lose you," ① he tells passengers over the intercom as the train departs. As the train makes its way north, ② he points out notable sites, including which connecting buses are waiting in the street below. People compliment ③ him all the time, telling the city he's the best motorman. Why does he have such a positive approach to his job? "My father is a retired motorman, and one day he took me to work with ④ him and I was so impressed looking out that window," he says, speaking of the city skyline. "Ever since I was five years old, I knew I wanted to run the train."

5. 다음 글의 주제로 가장 적절한 것은?

Having a children's party can be an example of a relatively inexpensive benefit to provide for your employees that can yield great returns on the investment. There are unlimited occasions and places to entertain children today. As a boss, you can help your employees' children celebrate holidays, Halloween, spring, or any other event or season. Employees and their children will appreciate the company providing this benefit. This is an excellent way to show appreciation to your employees' families for all the sacrifices they make to support their husbands, wives, fathers, or mothers as they go off to work each day. Finally, everyone will feel good about the company or organization.

- ① drawbacks of regular family gatherings
- ② merits of medical support for employees
- ③ employees' sacrifices for company growth
- ④ supporting family-related events and its effects

6. 다음 글의 제목으로 가장 적절한 것은?

When we attempt to make major change in our lives, it is natural for us to want to go from all to nothing or vice versa. Let's take Bob, for instance. Bob never really exercised in the past, but wanted to get into shape. To do so, he decided to exercise for an hour every day of the week. Within a few weeks, Bob burned out, lost his motivation, and stopped exercising. He took on too much, too quickly. On the other hand, if Bob had eased into a fitness regimen by starting with two half-hour workouts per week, and then slowly added workout days and workout time over a few months, he would've had a better chance of sticking with the program and of the change lasting. Easing into change helps make it seem less overwhelming and more manageable.

- ① Extremes Don't Work
- ② How to Avoid Obesity
- ③ Why Is It Easy to Be Unhealthy?
- ④ Workout Time: The More, The Better!

7. 다음 글의 요지로 가장 적절한 것은?

Training is all about influencing others, so if you want to maximize your influence on employees' future behavior, the implications for your organization's training programs are clear. Although many companies typically focus their training exclusively on the positive—in other words, on how to make good decisions—a sizable portion of the training should be devoted to how others have made errors in the past and how those errors could have been avoided. Specifically, illustrations and personal testimonials of mistakes should be followed by a discussion of what actions would have been appropriate to take in these and similar situations.

- ① 타인의 잘못을 관대하게 용서해주어야 한다.
- ② 회사 내에서 긍정적인 분위기를 만들어야 한다.
- ③ 회사의 발전을 위해 토론 문화를 확대해야 한다.
- ④ 실수에 관한 내용도 직원 훈련에 포함되어야 한다.

8. 다음 글에서 필자가 주장하는 바로 가장 적절한 것은?

Many people store their medications in the bathroom. But this popular spot is actually one of the worst places to keep medicine. Bathroom cabinets tend to be warm and humid, an environment that speeds up a drug's breakdown process. This is especially true for tablets and capsules. Being exposed to heat and moisture can make medicines less potent before their expiration date. For example, a warm, muggy environment can cause aspirin tablets to break down into acetic acid (vinegar), which can irritate the stomach. Instead, keep medicines in a cool, dry, secure place out of a child's reach. Be aware that medicine that is improperly stored can become toxic.

- ① 올바른 장소에 약을 보관하라.
- ② 목욕 전에는 약을 복용하지 마라.
- ③ 약은 따뜻한 물과 함께 복용하라.
- ④ 의약품 보관 시 유효기간을 확인하라.

9. 다음 글에서 전체 흐름과 관계없는 문장은?

Gum disease is frequently to blame for bad breath. In fact, bad breath is a warning sign for gum disease. ① This issue occurs initially as a result of plaque buildup on the teeth. ② Bacteria in the plaque irritate the gums and cause them to become tender, swollen and prone to bleeding. ③ Foul-smelling gases emitted by the bacteria can also cause bad breath. ④ Smoking damages your gum tissue by affecting the attachment of bone and soft tissue to your teeth. If you pay attention when you notice that bacteria-induced bad breath, though, you could catch gum disease before it gets to its more advanced stages.

10. James Baldwin에 관한 다음 글의 내용과 일치하지 않는 것은?

James Baldwin was one of the leading African American authors of the past century. Novelist, essayist, poet, dramatist—as a writer, he knew no limits. Born in Harlem in 1924 to an unwed domestic worker from Maryland, Baldwin shouldered a good deal of household responsibility in helping raise his eight siblings. Baldwin found an early outlet in writing. He edited the junior high school newspaper. He graduated from DeWitt Clinton High School and worked in construction in New Jersey until he moved to Greenwich Village in 1944. His first sale was a book review to *The Nation* in 1946. Baldwin came to know civil rights activists Martin Luther King Jr. and Malcolm X. Baldwin earned a number of awards, including a Guggenheim Fellowship. In 1987, the author died of cancer, leaving unfinished a biography of Martin Luther King Jr. Baldwin appeared on a commemorative U.S. postage stamp in 2004—emblematic of his enduring power for the next generations.

- ① 아프리카계 미국인 작가였다.
- ② 1944년에 Greenwich Village로 이사했다.
- ③ Martin Luther King Jr.의 전기를 완성했다.
- ④ 2004년 미국 기념우표에 나왔다.

11. 다음 밑줄 친 부분 중 어법상 틀린 것은?

When people think of the word *philanthropist*, they're apt to picture a grand lady in pearls ① writing out checks with a lot of zeros. But the root meaning of philanthropy is ② much more universal and accessible. In other words, it doesn't mean "writing big checks." Rather, a philanthropist tries to make a difference with whatever ③ riches he or she possesses. For most of us, it's not money — especially these days — but things like our talents, our time, our decisions, our body, and our energy ④ what are our most valuable assets.

12. 다음 밑줄 친 부분 중 어법상 틀린 것은?

Curiosity is the state of mind in which we are driven to go beyond what we already know and to seek what is novel, new, and ① unexplored. Without regular activation of the brain's curiosity circuits, we can ② subtly settle into what is overly familiar, routine, and predictable. These are not bad things, but excessively predictable ③ lives can lead to stagnation. Indeed, this may be one of the reasons so many people ④ struggling early in their retirement. While it can be nice to leave the stress of work behind, the lack of challenge, stimulation, or novelty is sometimes a high price to pay.

13. 다음 빈칸에 들어갈 말로 가장 적절한 것은?

When you are with Marines gathering to eat, you will notice that the most junior are served first and the most senior are served last. When you witness this act, you will also note that no order is given. Marines just do it. At the heart of this very simple action is the Marine Corps' approach to leadership. Marine leaders are expected to eat last because the true price of leadership is the willingness to place the needs of others above your own. Great leaders truly care about those they are privileged to lead and understand that the true cost of the leadership privilege comes at the expense of _____.

- ① health ② self-interest
- ③ faith ④ freedom

14. 다음 빈칸에 들어갈 말로 가장 적절한 것은?

In *The Joy of Stress*, Dr. Peter Hanson described an experiment in which two groups of office workers were exposed to a series of loud and distracting background noises. One group had desks equipped with a button that could be pushed at any time to shut out the annoying sounds. The other group had no such button. Not surprisingly, workers with the button were far more productive than those without. But what's remarkable is that no one in the button group actually pushed the button. Apparently, the knowledge that they could shut out the noise if they wanted to was enough to enable them to work productively in spite of the distractions. Their sense of _____ resulted in a reduction in stress and an increase in productivity.

- ① humor ② achievement
- ③ control ④ responsibility

15. 다음 빈칸에 들어갈 말로 가장 적절한 것은?

A large body of evidence suggests that a single decision to vote in fact increases the likelihood that others will vote. It is well known that when you decide to vote it also increases the chance that your friends, family, and coworkers will vote. This happens in part because they imitate you and in part because you might make direct appeals to them. And we know that direct appeals work. If I knock on your door and ask you to head to the polls, there is an increased chance that you will. This simple, old-fashioned, person-to-person technique is still the primary tool used by the sprawling political machines in modern-day elections. Thus, we already have a lot of evidence to indicate that _____ may be the key to solving the voting puzzle.

- ① financial aid ② social connections
- ③ political stance ④ cultural differences

16. 다음 주어진 문장이 들어가기에 가장 적절한 곳은?

But what if one year there was a drought and there wasn't much corn to go around?

When people bartered, most of the time they knew the values of the objects they exchanged. (①) Suppose that three baskets of corn were generally worth one chicken. (②) Two parties had to persuade each other to execute the exchange, but they didn't have to worry about setting the price. (③) Then a farmer with three baskets of corn could perhaps bargain to exchange them for two or even three chickens. (④) Bargaining the exchange value of something is a form of negotiating.

17. 다음 밑줄 친 부분 중 문맥상 낱말의 쓰임이 적절하지 않은 것은?

Individuals with low self-esteem may be locking on events and experiences that happened years ago and tenaciously ① refusing to let go of them. Perhaps you've heard religious and spiritual leaders say that it's important to ② forgive others who have hurt you in the past. Research also suggests it's important to your own mental health and sense of well-being to ③ recollect old wounds and forgive others. Looking back at what we can't change only reinforces a sense of helplessness. Constantly replaying ④ negative experiences in our mind serves to make our sense of worth more difficult to change. Becoming aware of the changes that have occurred and can occur in your life can help you develop a more realistic assessment of your value.

18. 다음 빈칸 (A), (B)에 들어갈 말로 가장 적절한 것은?

Balloons should never be given to children under eight years old. Always supervise children of any age around balloons; they are easily popped, and if inhaled, small pieces can ____ (A) ____ the airway and hinder respiration. Balloons are not visible on X-rays, so if a child has swallowed a piece of balloon the reason for distress may not be ____ (B) ____.

- | | | | |
|----------|------------|----------|----------------|
| (A) | (B) | (A) | (B) |
| ① block | … apparent | ② block | … undetectable |
| ③ expand | … apparent | ④ expand | … undetectable |

19. 다음 빈칸 (A), (B)에 들어갈 말로 가장 적절한 것은?

Culture consists of the rules, norms, values, and mores of a group of people, which have been learned and shaped by successive generations. The meaning of a symbol such as a word can change from culture to culture. To a European, ____ (A) ____, a “Yankee” is someone from the United States; to a player on the Boston Red Sox, a “Yankee” is an opponent; and to someone from the American South, a “Yankee” is someone from the American North. A few years ago, one American car company sold a car called a Nova. In English, *nova* means bright star — an appropriate name for a car. In Spanish, ____ (B) ____, the spoken word *nova* sounds like the words “no va,” which translate “It does not go.” As you can imagine, this name was not a great sales tool for the Spanish-speaking market.

- | | |
|---------------|---------------|
| (A) | (B) |
| ① for example | … as a result |
| ② for example | … however |
| ③ similarly | … moreover |
| ④ similarly | … in fact |

20. 주어진 글 다음에 이어질 글의 순서로 가장 적절한 것은?

When people eat, they tend to confuse or combine information from the tongue and mouth (the sense of taste, which uses three nerves to send information to the brain) with what is happening in the nose (the sense of smell, which utilizes a different nerve input).

- (A) With your other hand, pinch your nose closed. Now pop one of the jellybeans into your mouth and chew, without letting go of your nose. Can you tell what flavor went into your mouth?
- (B) It's easy to demonstrate this confusion. Grab a handful of jellybeans of different flavors with one hand and close your eyes.
- (C) Probably not, but you most likely experienced the sweetness of the jellybean. Now let go of your nose. Voilà — the flavor makes its appearance.

- | | |
|-------------------|-------------------|
| ① (B) — (A) — (C) | ② (B) — (C) — (A) |
| ③ (C) — (A) — (B) | ④ (C) — (B) — (A) |

【 소방학개론 】

1. 다음 설명에 해당하는 연소가스는?

청산가스라고도 하며, 인체에 대량 흡입되면 헤모글로빈과 결합되지 않고도 질식을 유발할 수 있다.

- ① 암모니아(NH_3) ② 시안화수소(HCN)
③ 이산화황(SO_2) ④ 일산화탄소(CO)

2. 스프링클러설비 중 감지기와 연동하여 작동하는 것만을 모두 고른 것은?

ㄱ. 습식 스프링클러 ㄴ. 건식 스프링클러
ㄷ. 준비작동식 스프링클러 ㄹ. 일제살수식 스프링클러
ㅁ. 부압식 스프링클러

- ① ㄱ, ㄴ, ㄷ ② ㄱ, ㄹ, ㅁ
③ ㄴ, ㄷ, ㄹ ④ ㄷ, ㄹ, ㅁ

3. 화재조사활동 중 소방본부 종합상황실이 소방청의 종합상황실에 보고해야 하는 화재에 해당하지 않는 것은?

- ① 사망자가 6명 발생한 화재
② 사상자가 11명 발생한 화재
③ 재산피해액이 70억 원 발생한 화재
④ 이재민이 50명 발생한 화재

4. 다음 중 HPO_3 가 일반 가연물질인 나무, 종이 등의 표면에 피막을 이루어 공기 중의 산소를 차단하는 방진 작용과 관련이 있는 것은?

- ① 제1종 분말소화약제 ② 제2종 분말소화약제
③ 제3종 분말소화약제 ④ 제4종 분말소화약제

5. 위험물 지정수량이 다른 하나는?

- ① 탄화칼슘 ② 과염소산 ③ 마그네슘 ④ 금속의 인화물

6. 「재난 및 안전관리 기본법」상 긴급구조에 대한 설명으로 옳지 않은 것은?

- ① 중앙긴급구조통제단의 단장은 행정안전부 장관이 된다.
② 시·도 긴급구조통제단의 단장은 소방본부장이 된다.
③ 시·군·구 긴급구조통제단의 단장은 소방서장이 된다.
④ 재난현장에서는 시·군·구 긴급구조통제단장이 긴급구조활동을 지휘한다.

7. 다음 특성에 해당하는 소화약제는?

○ 소화 후 소화약제에 의한 오손이 없고, 비전도성이다.
○ 장기보존이 용이하고, 추운 지방에서도 사용 가능하다.
○ 자체 압력으로 방출이 가능하고, 불연성 기체로서 주된 소화효과는 질식효과이다.

- ① 이산화탄소 소화약제 ② 산 알칼리 소화약제
③ 포 소화약제 ④ 할로젠화합물 소화약제

8. 가연성 액체의 인화점에 대한 설명으로 옳은 것은?

- ① 증기가 연소범위의 하한계에 이르러 점화되는 최저온도
② 증기가 발생하기 시작하는 최저온도
③ 물질이 자체의 열만으로 착화하는 최저온도
④ 발생한 화염이 지속적으로 연소하는 최저온도

9. 20℃, 1기압의 프로판(C_3H_8) 1㎥를 완전연소시키는 데 필요한 20℃, 1기압의 산소 부피는 얼마인가?

- ① 1㎥ ② 3㎥ ③ 5㎥ ④ 7㎥

10. 가연성 가스를 공기 중에서 연소시키고자 할 때 공기 중의 산소농도가 증가하면 발생하는 현상으로 맞는 것만을 모두 고른 것은?

ㄱ. 연소속도가 빨라진다. ㄴ. 발화점이 높아진다.
ㄷ. 화염의 온도가 높아진다. ㄹ. 폭발범위가 좁아진다.
ㅁ. 점화에너지가 작아진다.

- ① ㄱ, ㄴ, ㄹ ② ㄱ, ㄷ, ㄹ
③ ㄱ, ㄷ, ㅁ ④ ㄴ, ㄷ, ㅁ

11. 불활성기체소화약제의 표기와 화학식의 연결이 옳지 않은 것은?

- ① IG-01 - Ar
② IG-100 - N_2
③ IG-541 - N_2 : 52%, Ar : 40%, Ne : 8%
④ IG-55 - N_2 : 50%, Ar : 50%

12. 화재 용어 중 화재실의 단위 시간당 축적되는 열의 양을 의미하는 것은?

- ① 훈소 ② 화재하중 ③ 화재강도 ④ 화재가속도

13. 위험물의 종류에 따른 일반적 성상을 나타낸 것으로 옳은 것은?

- ① 산화성 고체는 환원성 물질이며 황린과 철분을 포함한다.
- ② 인화성 액체는 전기 전도체이며 휘발유와 등유를 포함한다.
- ③ 가연성 고체는 불연성 물질이며 질산염류와 무기과산화물을 포함한다.
- ④ 자기반응성 물질은 연소 또는 폭발을 일으킬 수 있는 물질이며 유기과산화물, 질산에스테르류를 포함한다.

14. 다음은 제1석유류에 대한 설명이다. () 안에 들어갈 내용으로 옳은 것은?

제1석유류는 아세톤, 휘발유 그 밖에 1기압에서 (가)이 섭씨 (나)도 미만인 것이다.

- | | (가) | (나) |
|-------|-------|-------|
| ① 발화점 | | 21 |
| ② 발화점 | | 25 |
| ③ 인화점 | | 21 |
| ④ 인화점 | | 25 |

15. 연료지배형화재와 환기지배형화재에 대한 설명으로 옳지 않은 것은?

- ① 환기지배형화재는 공기공급이 충분하지 않으므로 불완전연소가 심하다.
- ② 연료지배형화재는 공기공급이 충분한 조건에서 발생한 화재가 일반적이다.
- ③ 연료지배형화재는 주로 큰 창문이나 개방된 공간에서, 환기지배형화재는 내화구조 및 콘크리트 지하층에서 발생하기 쉽다.
- ④ 일반적으로 플래시오버 전에는 환기지배형화재가, 이후에는 연료지배형화재가 지배적이다.

16. 포소화설비에서 펌프의 토출관에 압입기를 설치하여 포 소화약제 압입용 펌프로 포 소화약제를 압입시켜 혼합하는 방식은?

- ① 라인 프로포셔너(line proportioner)
- ② 펌프 프로포셔너(pump proportioner)
- ③ 프레스어 프로포셔너(pressure proportioner)
- ④ 프레스어사이드 프로포셔너(pressure side proportioner)

17. 해방 이후의 소방조직 변천과정을 과거부터 현재까지 옳게 나열한 것은?

- ㄱ. 중앙에는 중앙소방위원회를 두고, 지방에는 도소방위원회를 두어 독립된 자치소방제도를 시행하였다.
- ㄴ. 소방행정이 경찰행정 사무에 포함되어 시·군까지 일괄적으로 관리하는 국가소방체제로 전환되었다.
- ㄷ. 서울과 부산은 소방본부를 설치하였고, 다른 지역은 국가소방체제로 국가소방과 자치소방의 이원화시기였다.
- ㄹ. 소방사무가 시·도 사무로 전환되어 전국 시·도에 소방본부가 설치되었다.

- ① ㄱ → ㄴ → ㄷ → ㄹ
- ② ㄱ → ㄴ → ㄹ → ㄷ
- ③ ㄴ → ㄱ → ㄷ → ㄹ
- ④ ㄴ → ㄱ → ㄹ → ㄷ

18. 「재난 및 안전관리 기본법」상 중앙안전관리위원회와 안전정책조정위원회에 대한 설명으로 옳지 않은 것은?

- ① 중앙안전관리위원회는 국무총리 소속으로 국무총리가 위원장이다.
- ② 중앙안전관리위원회는 재난사태의 선포에 관한 사항을 심의하고, 안전정책조정위원회는 특별재난지역의 선포에 관한 사항을 심의한다.
- ③ 안전정책조정위원회는 중앙위원회에 상정될 안전을 사전에 검토한다.
- ④ 안전정책조정위원회 위원장은 행정안전부장관이 된다.

19. 존스(Jones)의 재해분류 중 기상학적 재해가 아닌 것은?

- ① 번개 ② 폭풍 ③ 쓰나미 ④ 토네이도

20. 소방시설의 종류에 따른 분류가 옳게 짝지어진 것은?

- ① 경보설비 - 비상조명등
- ② 소화설비 - 연소방지설비
- ③ 피난구조설비 - 비상방송설비
- ④ 소화활동설비 - 비상콘센트설비

【 행정법총론 】

1. 행정조사에 관한 설명으로 옳지 않은 것은?

(다툼이 있는 경우 판례에 의함)

- ① 세무조사결정은 항고소송의 대상이 된다.
- ② 「행정조사기본법」에 의하면, 조사목적달성을 위한 시료 채취로 조사대상자에게 손실이 발생하였더라도 행정기관의 장은 이에 대한 보상책임을 지지 않는다.
- ③ 「행정절차법」은 행정조사에 관한 명문의 규정을 두고 있지 않다.
- ④ 우편물 통관검사절차에서 이루어지는 성분분석 등의 검사가 압수·수색영장 없이 이루어졌다 하더라도 특별한 사정이 없는 한 위법하지 않다.

2. 다음 설명으로 옳지 않은 것은?

(다툼이 있는 경우 판례에 의함)

- A: 사립학교법인 임원의 선임에 대한 승인
B: 정비조합 정관변경에 대한 인가
C: 공유수면사용에 대한 허가

- ① A 행위는 기본행위의 효력을 완성시켜 주는 형성적 행위이다.
- ② B 행위는 기본행위의 효력을 완성시켜 주는 보충적 행위이다.
- ③ C 행위는 법률관계의 존부를 확인하는 행위이다.
- ④ 기본행위가 무효이면 A 행위는 무효가 된다.

3. 다음 설명 중 옳은 것만을 모두 고른 것은?

(다툼이 있는 경우 판례에 의함)

- ㄱ. 건축허가는 대물적 허가의 성질을 가진다.
ㄴ. 지방경찰청이 횡단보도를 설치하여 보행자 통행방법 등을 규제하는 것은 행정처분이다.
ㄷ. 「행정절차법」은 불가쟁력이 발생한 행정행위에 대한 재심사청구를 규정하고 있다.
ㄹ. 철회권이 유보된 경우의 철회에는 이익형량의 원칙이 적용되지 않는다.

- ① ㄱ, ㄴ ② ㄱ, ㄹ ③ ㄴ, ㄷ ④ ㄷ, ㄹ

4. 「국가배상법」에 관한 설명으로 옳지 않은 것은?

(다툼이 있는 경우 판례에 의함)

- ① 외국인이 피해자인 경우 해당 국가와 상호보증이 있을 때에만 「국가배상법」을 적용한다.
- ② 가해 공무원에게 경과실이 있는 경우 공무원 개인은 손해배상책임을 부담한다.
- ③ 배상심의회에 대한 배상신청은 임의절차이다.
- ④ 국가·지방자치단체의 구상권은 가해 공무원에게 고의 또는 중과실이 있는 경우에 한하여 인정된다.

5. 판례상 행정처분으로 인정되는 것은?

- ① 어업권면허에 선행하는 우선순위결정
- ② 계약직공무원 채용계약해지의 의사표시
- ③ 행정규칙에 의한 불문경고조치
- ④ 국가공무원 당연퇴직의 인사발령

6. 행정상 손실보상에 관한 설명으로 옳지 않은 것은?

(다툼이 있는 경우 판례에 의함)

- ① 헌법 제23조 제3항에 규정된 ‘정당한 보상’은 상당보상을 의미한다는 것이 헌법재판소의 입장이다.
- ② 토지수용으로 인한 보상액을 산정함에 있어서 당해 공공사업과 관계없는 다른 사업의 시행으로 인한 개발이익은 이를 배제하지 아니한 가격으로 평가하여야 한다.
- ③ 「공익사업을 위한 토지 등의 취득 및 보상에 관한 법률」상의 잔여지수용청구는 매수에 관한 협의가 성립되지 아니한 경우에만 할 수 있으며, 그 사업의 공사완료일까지 하여야 한다.
- ④ 사업시행자의 이주대책 수립·실시의무를 정하고 있는 「공익사업을 위한 토지 등의 취득 및 보상에 관한 법률」상 규정은 당사자의 합의에 의하여 적용을 배제할 수 없는 강행법규이다.

7. 판례상 행정행위에 관한 설명으로 옳지 않은 것은?
- ① 「출입국관리법」상 체류자격 변경허가는 설권적 처분의 성격을 가지므로, 허가권자는 허가 여부를 결정할 수 있는 재량을 가진다.
 - ② 유기장 영업허가는 유기장영업권을 설정하는 설권행위이다.
 - ③ 한의사면허는 경찰금지를 해제하는 명령적 행위에 해당한다.
 - ④ 개인택시운송사업면허는 특정인에게 권리나 이익을 부여하는 재량행위이다.

8. 신뢰보호원칙에 관한 설명으로 옳지 않은 것은?
(다툼이 있는 경우 판례에 의함)
- ① 신뢰보호원칙은 판례뿐만 아니라 실정법상의 근거를 가지고 있다.
 - ② 수익적 행정행위가 수익자의 귀책사유가 있는 신청에 의해 행하여졌다면 그 신뢰의 보호가치성은 인정되지 않는다.
 - ③ 행정기관의 선행조치로서의 공적인 견해 표명은 반드시 명시적인 언동이어야 한다.
 - ④ 처분청 자신의 공적 견해 표명이 있어야만 하는 것은 아니며, 경우에 따라서는 보조기관인 담당 공무원의 공적인 견해 표명도 신뢰의 대상이 될 수 있다.

9. 「행정절차법」의 적용이 배제되는 경우가 아닌 것은?
(다툼이 있는 경우 판례에 의함)
- ① 헌법재판소의 심판을 거쳐 행하는 사항
 - ② 지방의회의 의결을 거치거나 동의 또는 승인을 받아 행하는 사항
 - ③ 감사원이 감사위원회의의 결정을 거쳐 행하는 사항
 - ④ 육군3사관학교의 사관생도에 대한 퇴학처분

10. 「국가배상법」 제2조에서 규정하는 ‘공무원’으로 볼 수 없는 것은? (다툼이 있는 경우 판례에 의함)
- ① 「의용소방대 설치 및 운영에 관한 법률」에 따라 소방서장이 임명한 의용소방대원
 - ② 구청 소속 청소차량 운전원
 - ③ 지방자치단체에 근무하는 청원경찰
 - ④ 지방자치단체로부터 어린이보호 등의 공무를 위탁받아 집행하는 교통할아버지

11. 「행정심판법」에 관한 설명으로 옳지 않은 것은?
- ① 중앙행정심판위원회는 위원장 1명을 포함하여 70명 이내의 위원으로 구성한다.
 - ② 행정심판의 대상에는 처분 또는 부작위의 위법성뿐만 아니라 부당성도 포함된다.
 - ③ 부작위에 대한 의무이행심판청구에 있어서는 심판청구기간의 제한이 없다.
 - ④ 취소심판 및 의무이행심판에 대해서는 사정재결을 할 수 없다.

12. 「행정소송법」에 관한 설명으로 옳지 않은 것은?
- ① 행정청의 처분등의 효력 유무 또는 존재 여부를 확인하는 소송은 무효등 확인소송이다.
 - ② 국가 또는 공공단체의 기관이 법률에 위반되는 행위를 한 때에 직접 자기의 법률상 이익과 관계없이 그 시정을 구하기 위하여 제기하는 소송은 기관소송이다.
 - ③ 「행정소송법」은 행정소송사항에 관하여 개괄주의를 채택하였지만, 민중소송은 예외적으로 열기주의를 채택하였다.
 - ④ 당사자소송에 관하여 법령에 제소기간이 정하여져 있는 경우 그 기간은 불변기간으로 한다.

13. 국민권익위원회에 관한 설명으로 옳지 않은 것은?
- ① 18세 이상의 국민은 공공기관의 사무처리가 법령 위반 또는 부패행위로 인하여 공익을 현저히 해하는 경우 대통령령으로 정하는 일정한 수 이상의 국민의 연서로 감사원에 감사를 청구할 수 있다.
 - ② 공직자 행동강령의 시행·운영 및 「행정심판법」에 따른 중앙행정심판위원회의 운영에 관한 업무를 수행한다.
 - ③ 누구든지 부패행위를 알게 된 때에는 이를 위원회에 신고할 수 있다.
 - ④ 위원장과 위원의 임기는 각각 3년으로 하되 1차에 한하여 연임할 수 있다.

14. 행정상 즉시강제에 관한 설명으로 옳지 않은 것은?
(다툼이 있는 경우 판례에 의함)
- ① 「소방기본법」상 소방활동에 방해가 되는 물건 등에 대한 강제처분은 행정상 즉시강제에 해당한다.
 - ② 행정상 즉시강제는 권력적 사실행위이므로, 항고소송의 대상이 되는 처분성이 인정된다.
 - ③ 「식품위생법」상 영업소 폐쇄명령을 받은 자가 영업을 계속할 경우 강제폐쇄하는 조치는 행정상 즉시강제에 해당한다.
 - ④ 행정상 즉시강제에서 그 목적을 달성할 수 없는 지극히 예외적인 경우에만 헌법상 사전영장주의원칙의 예외가 인정된다.
15. 「개인정보 보호법」에 관한 설명으로 옳지 않은 것은?
(다툼이 있는 경우 판례에 의함)
- ① 개인정보자기결정권의 보호대상이 되는 개인정보는 공적 생활에서 형성되었거나 이미 공개된 개인정보까지도 포함한다.
 - ② 개인정보 분쟁조정위원회는 집단분쟁조정의 당사자인 다수의 정보주체 중 일부의 정보주체가 법원에 소를 제기한 경우에는 그 조정절차를 중지하고, 이를 당사자에게 알려야 한다.
 - ③ 개인정보 분쟁조정위원회 위원장은 위원 중에서 공무원이 아닌 사람으로 개인정보 보호위원회 위원장이 위촉한다.
 - ④ 개인정보를 처리하거나 처리하였던 자로부터 직접 개인정보를 제공받지 아니하더라도, 개인정보를 처리하거나 처리하였던 자가 업무상 알게 된 개인정보를 누설하거나 권한 없이 다른 사람이 이용하도록 제공한 것이라는 사정을 알면서도 영리 또는 부정한 목적으로 개인정보를 제공받은 자라면, 「개인정보 보호법」상 벌칙의 대상자가 된다.

16. 항고소송의 대상에 관한 설명으로 옳지 않은 것은?
(다툼이 있는 경우 판례에 의함)
- ① 행정행위의 부관은 부담의 경우를 제외하고는 독립하여 항고소송의 대상이 아니다.
 - ② 교도소장이 수형자를 ‘접견내용 녹음·녹화 및 접견시 교도관 참여대상자’로 지정한 행위는 항고소송의 대상이 된다.
 - ③ 「병역법」상 신체등위판정은 항고소송의 대상이 된다.
 - ④ 건축물대장 소관청의 건축물대장 작성신청 반려행위는 항고소송의 대상이 된다.
17. 행정행위의 하자에 관한 설명으로 옳지 않은 것은?
- ① 무효인 행정행위에는 공정력, 불가쟁력이 인정되지 않는다.
 - ② 처분의 근거가 되었던 법률규정에 대하여 위헌결정이 내려진 후 행한 처분의 집행행위는 당연무효이다.
 - ③ 선행행위가 무효인 경우에는 후행행위도 당연히 무효이다.
 - ④ 하자 있는 행정행위의 치유는 행정경제를 도모하기 위하여 원칙적으로 허용된다.
18. 다음은 「행정소송법」과 「행정심판법」의 내용이다. () 안에 들어갈 내용으로 옳은 것은?
- 행정소송에 관하여 「행정소송법」에 특별한 규정이 없는 사항에 대하여는 「법원조직법」과 「민사소송법」 및 (가)의 규정을 준용한다.
 - 취소소송은 처분등이 있는 날부터 (나)을 경과하면 이를 제기하지 못한다. 다만, 정당한 사유가 있는 때에는 그러하지 아니하다.
 - 행정심판은 처분이 있었던 날부터 (다)이 지나면 청구하지 못한다. 다만, 정당한 사유가 있는 경우에는 그러하지 아니하다.

	(가)	(나)	(다)
① 형사소송법	1년	90일	
② 민사집행법	1년	180일	
③ 형사소송법	180일	90일	
④ 민사집행법	180일	180일	

19. 다음 중 공법관계에 해당하지 않는 것은?

(다툼이 있는 경우 판례에 의함)

- ① 「공익사업을 위한 토지 등의 취득 및 보상에 관한 법률」에 따른 협의취득
- ② 공공하수도의 이용관계
- ③ 시립합창단원의 위촉
- ④ 미지급된 공무원 퇴직연금의 지급청구

20. 「공공기관의 정보공개에 관한 법률」에 관한 설명으로 옳지 않은 것은? (다툼이 있는 경우 판례에 의함)

- ① 국가안전보장·국방·통일·외교관계 분야 업무를 주로 하는 국가기관의 정보공개심의회 구성시 최소한 3분의 1 이상은 외부전문가로 위촉하여야 한다.
- ② 공개될 경우 부동산 투기로 특정인에게 이익 또는 불이익을 줄 우려가 있다고 인정되는 정보는 비공개 대상에 해당한다.
- ③ 학교폭력대책자치위원회의 회의록은 「공공기관의 정보공개에 관한 법률」 제9조제1항제1호의 ‘다른 법률 또는 법률이 위임한 명령에 의하여 비밀 또는 비공개 사항으로 규정된 정보’에 해당하지 않는다.
- ④ 정보공개청구에 대하여 공공기관이 비공개결정을 한 경우, 청구인이 이에 불복한다면 이의신청절차를 거치지 않고 행정심판을 청구할 수 있다.

【 소방관계법규 】

1. 「화재예방, 소방시설 설치·유지 및 안전관리에 관한 법률 시행령」상 1급 소방안전관리대상물로 옳은 것은?

- ① 지하구
- ② 동·식물원
- ③ 가연성 가스를 1천톤 이상 저장·취급하는 시설
- ④ 철강 등 불연성 물품을 저장·취급하는 창고

2. 「화재예방, 소방시설 설치·유지 및 안전관리에 관한 법률 시행령」상 수용인원 산정방법으로 옳지 않은 것은?

- ① 침대가 있는 숙박시설은 해당 특정소방물의 종사자수에 침대 수(2인용 침대는 2개로 산정)를 합한 수로 한다.
- ② 침대가 없는 숙박시설은 해당 특정소방대상물의 종사자수에 바닥면적의 합계를 3㎡로 나누어 얻은 수를 합한 수로 한다.
- ③ 강의실 용도로 쓰이는 특정소방대상물은 해당 용도로 사용하는 바닥면적의 합계를 1.9㎡로 나누어 얻은 수로 한다.
- ④ 문화 및 집회시설은 해당 용도로 사용하는 바닥면적의 합계를 3㎡로 나누어 얻은 수로 한다.

3. 「화재예방, 소방시설 설치·유지 및 안전관리에 관한 법률」상 소방시설관리사의 자격의 취소·정지 사유로 옳지 않은 것은?

- ① 동시에 둘 이상의 업체에 취업한 경우
- ② 등록사항의 변경신고를 하지 아니한 경우
- ③ 소방시설관리사증을 다른 자에게 빌려준 경우
- ④ 소방안전관리 업무를 하지 아니하거나 거짓으로 한 경우

4. 「화재예방, 소방시설 설치·유지 및 안전관리에 관한 법률」상 화재안전정책기본계획 등의 수립 및 시행에 관한 내용으로 옳은 것은?

- ① 기본계획에는 화재안전분야 국제경쟁력 향상에 관한 사항이 포함되어야 한다.
- ② 소방본부장은 기본계획을 시행하기 위하여 5년마다 시행계획을 수립·시행하여야 한다.
- ③ 기본계획은 행정안전부령으로 정하는 바에 따라 소방본부장이 관계 중앙행정기관의 장과 협의하여 수립한다.
- ④ 국가는 화재안전 기반 확충을 위하여 화재안전정책에 관한 기본계획을 10년마다 수립·시행하여야 한다.

5. 「화재예방, 소방시설 설치·유지 및 안전관리에 관한 법률 시행령」상 방염성능기준 이상의 실내장식물 등을 설치하여야 하는 특정소방대상물로 옳지 않은 것은?

- ① 근린생활 중 숙박시설 ② 의료시설 중 요양병원
- ③ 노유자시설 ④ 운동시설 중 수영장

6. 「위험물안전관리법 시행규칙」상 옥외저장탱크의 위치·구조 및 설비 기준에 대한 설명으로 옳지 않은 것은?

- ① 옥외저장탱크는 위험물의 폭발 등에 의하여 탱크내의 압력이 비정상적으로 상승하는 경우에 내부의 가스 또는 증기를 상부로 방출할 수 있는 구조로 하여야 한다.
- ② 이황화탄소의 옥외저장탱크는 벽 및 바닥의 두께가 0.2m 이상이고 누수가 되지 아니하는 철근콘크리트의 수조에 넣어 보관하여야 한다.
- ③ 옥외저장탱크의 배수관은 탱크의 밑판에 설치하여야 한다. 다만, 탱크와 배수관과의 결합부분이 지진 등에 의하여 손상을 받을 우려가 없는 방법으로 배수관을 설치하는 경우에는 탱크의 옆판에 설치할 수 있다.
- ④ 제3류 위험물 중 금수성물질(고체에 한한다)의 옥외저장탱크에는 방수성의 불연재료로 만든 피복설비를 설치하여야 한다.

7. 「위험물안전관리법 시행규칙」상 제조소의 위치·구조 및 설비의 기준에 대한 설명으로 옳지 않은 것은?
- ① 환기설비는 자연배기 방식으로 하여야 한다.
 - ② 제6류 위험물을 취급하는 제조소는 안전거리 적용제외 대상이다.
 - ③ “위험물 제조소”라는 표시를 한 표지의 바탕은 흑색으로, 문자는 백색으로 하여야 한다.
 - ④ 제5류 위험물을 저장 또는 취급하는 제조소에는 “화기엄금”을 표시한 게시판을 설치하여야 한다.
8. 「위험물안전관리법 시행규칙」상 고인화점위험물을 상온에서 취급하는 경우 제조소의 시설기준 중 일부 완화된 시설기준을 적용할 수 있는데, 고인화점위험물의 정의로 옳은 것은?
- ① 인화점이 250℃ 이상인 인화성 액체
 - ② 인화점이 100℃ 이상인 제4류 위험물
 - ③ 인화점이 70℃ 이상 200℃ 미만인 제4류 위험물
 - ④ 인화점이 70℃ 이상이고 가연성 액체량이 40중량퍼센트 이상인 제4류 위험물
9. 「위험물안전관리법」상 신고를 하지 아니하고 위험물의 품명·수량 또는 지정수량의 배수를 변경할 수 있는 경우로 옳은 것은?
- ① 농예용으로 필요한 건조시설을 위한 지정수량 20배 이하의 취급소
 - ② 축산용으로 필요한 난방시설을 위한 지정수량 20배 이하의 저장소
 - ③ 수산용으로 필요한 건조시설을 위한 지정수량 30배 이하의 저장소
 - ④ 공동주택의 중앙난방시설을 위한 지정수량 30배 이하의 취급소
10. 「위험물안전관리법 시행령」상 위험물의 지정수량이 가장 큰 것은?
- ① 브롬산염류 ② 아염소산염류
 - ③ 과염소산염류 ④ 중크롬산염류

11. 「소방시설공사업법」상 소방시설업자가 소방시설공사등을 맡긴 특정소방대상물의 관계인에게 지체 없이 그 사실을 알려야 하는 사항으로 옳지 않은 것은?
- ① 소방시설업을 휴업한 경우
 - ② 소방시설업자의 지위를 승계한 경우
 - ③ 소방시설업에 대한 행정처분 중 등록취소 처분을 받은 경우
 - ④ 소방시설업에 대한 행정처분 중 영업정지 또는 경고 처분을 받은 경우
12. 「소방시설공사업법 시행령」상 소방시설공사가 공사감리 결과보고서대로 완공되었는지를 현장에서 확인할 수 있는 대상으로 옳은 것은?
- ① 창고시설 또는 수련시설
 - ② 호스릴소화설비를 설치하는 소방시설공사
 - ③ 연면적 1만제곱미터 이상의 아파트에 설치하는 소방시설공사
 - ④ 가연성 가스를 제조·저장 또는 취급하는 시설 중 지하에 매립된 가연성 가스탱크의 저장용량 합계가 1천톤 이상인 시설
13. 「소방시설공사업법」상 () 안에 들어갈 내용으로 옳은 것은?
- 시·도지사는 소방시설공사업자가 소방시설 공사현장에 감리원 배치기준을 위반한 경우로서 영업정지가 그 이용자에게 불편을 주거나 그 밖에 공익을 해칠 우려가 있을 때에는 영업정지처분을 갈음하여 () 이하의 과징금을 부과할 수 있다.
- ① 2,000만원 ② 2,500만원
 - ③ 3,000만원 ④ 3,500만원
14. 「소방시설공사업법」상 행정처분 전에 청문을 하여야 하는 대상으로 옳지 않은 것은?
- ① 소방시설업의 등록취소 처분
 - ② 소방기술 인정 자격취소 처분
 - ③ 소방시설업의 영업정지 처분
 - ④ 소방기술 인정 자격정지 처분

15. 「소방시설공사업법 시행령」상 소방시설공사 결과 하자 보수대상과 하자보수 보증기간의 연결이 옳은 것은?

하자보수대상 소방시설	하자보수 보증기간
① 비상경보설비, 자동소화장치	2년
② 무선통신보조설비, 비상조명등	2년
③ 피난기구, 소화활동설비	3년
④ 비상방송설비, 간이스프링클러설비	3년

16. 「소방기본법」 및 같은 법 시행규칙상 소방용수시설 설치 기준 등에 대한 설명으로 옳지 않은 것은?

- ① 시·도지사는 소방활동에 필요한 소방용수시설을 설치하고 유지·관리하여야 하고, 「수도법」 제45조에 따라 소화전을 설치하는 일반수도사업자는 관할 소방서장과 사전협의를 거친 후 소화전을 설치하여야 하며, 설치 사실을 관할 소방서장에게 통지하고, 그 소화전은 소방서장이 유지·관리하여야 한다.
- ② 정당한 사유 없이 소방용수시설 또는 비상소화장치를 사용하거나 소방용수시설 또는 비상소화장치의 효용을 해치거나 그 정당한 사용을 방해한 사람에 대해서는 5년 이하의 징역 또는 5천만원 이하의 벌금에 처한다.
- ③ 소방본부장 또는 소방서장은 원활한 소방활동을 위하여 소방용수시설에 대한 조사, 소방대상물에 인접한 도로의 폭·교통상황, 도로주변의 토지의 고저·건축물의 개황 그 밖의 소방활동에 필요한 지리에 대한 조사를 월 1회 이상 실시하여야 하며, 조사결과는 2년간 보관하여야 한다.
- ④ 소화전은 상수도과 연결하여 지하식 또는 지상식의 구조로 하고 소방용 호스와 연결하는 소화전의 연결 금속구의 구경은 65밀리미터로 하여야 하며, 급수탑은 급수배관의 구경을 100밀리미터 이상으로 하고 개폐 밸브는 지상에서 1.5미터 이상 1.7미터 이하의 높이에 설치할 수 있다.

17. 「소방기본법」상 불을 사용하는 설비의 관리기준 등에 대한 설명이다. () 안에 들어갈 숫자로 옳은 것은?

- 보일러: 보일러와 벽·천장 사이의 거리는 (가)미터 이상 되도록 하여야 한다.
 - 난로: 연통은 천장으로부터 (나)미터 이상 떨어지고, 건물 밖으로 0.6미터 이상 나오게 설치하여야 한다.
 - 건조설비: 건조설비와 벽·천장 사이의 거리는 (다)미터 이상 되도록 하여야 한다.
 - 음식조리를 위하여 설치하는 설비: 열을 발생하는 조리기구는 반자 또는 선반으로부터 (라)미터 이상 떨어지게 해야 한다.

	(가)	(나)	(다)	(라)
①	0.5	0.6	0.6	0.6
②	0.6	0.6	0.5	0.6
③	0.6	0.5	0.6	0.6
④	0.6	0.6	0.5	0.5

18. 「소방기본법」 및 같은 법 시행령상 손실보상에 관한 설명 중 () 안에 들어갈 숫자로 옳은 것은?

- 손실보상을 청구할 수 있는 권리는 손실이 있음을 안 날부터 (가)년, 손실이 발생한 날부터 (나)년간 행사하지 아니하면 시효의 완성으로 소멸한다.
 - 소방청장등은 손실보상심의위원회의 심사·의결을 거쳐 특별한 사유가 없으면 보상금 지급 청구서를 받은 날부터 (다)일 이내에 보상금 지급 여부 및 보상금액을 결정하여야 한다.
 - 소방청장등은 결정일부터 (라)일 이내에 행정안전부령으로 정하는 바에 따라 결정 내용을 청구인에게 통지하고, 보상금을 지급하기로 결정한 경우에는 특별한 사유가 없으면 통지한 날부터 (마)일 이내에 보상금을 지급하여야 한다.

	(가)	(나)	(다)	(라)	(마)
①	3	5	60	10	30
②	5	3	60	12	20
③	3	5	50	12	30
④	5	3	50	10	20

19. 「소방기본법」상 소방활동에 필요한 처분(강제처분 등)을 할 수 있는 처분권자로 옳은 것은?

- | | |
|---------|---------|
| ㉠ 소방서장 | ㉡ 소방본부장 |
| ㉢ 소방대장 | ㉣ 소방청장 |
| ㉤ 시·도지사 | |

- ① ㉠, ㉡, ㉢ ② ㉠, ㉡, ㉣
- ③ ㉠, ㉢, ㉤ ④ ㉠, ㉣, ㉤

20. 「소방기본법 시행령」상 소방안전교육사시험 응시자격에 대한 설명으로 옳은 것은?

- | |
|--|
| ㉠. 「영유아보육법」 제21조에 따라 보육교사 자격을 취득한 후 2년 이상의 보육업무 경력이 있는 사람
㉡. 「국가기술자격법」 제2조제3호에 따른 국가기술자격의 직무분야 중 안전관리 분야의 산업기사 자격을 취득한 후 안전관리 분야에 3년 이상 종사한 사람
㉢. 「의료법」 제7조에 따라 간호조무사 자격을 취득한 후 간호업무 분야에 2년 이상 종사한 사람
㉣. 「응급의료에 관한 법률」 제36조제3항에 따라 2급 응급구조사 자격을 취득한 후 응급의료 업무 분야에 3년 이상 종사한 사람
㉤. 「소방공무원법」 제2조에 따른 소방공무원으로 2년 이상 근무한 경력이 있는 사람
㉥. 「의용소방대 설치 및 운영에 관한 법률」 제3조에 따라 의용소방대원으로 임명된 후 5년 이상 의용소방대 활동을 한 경력이 있는 사람 |
|--|

- ① ㉠, ㉢, ㉤ ② ㉡, ㉣, ㉥
- ③ ㉢, ㉣, ㉤ ④ ㉣, ㉤, ㉥

【 사회 】

1. 갑~병이 사회·문화 현상을 보는 관점의 일반적인 특징에 대한 옳은 설명을 <보기>에서 고른 것은?

갑: 사회는 그것을 구성하는 여러 유기체 간의 상호 의존에 의해 안정과 균형을 유지하는 것이 중요해.
 을: 사회 현상은 사람들 간에 상징을 사용한 사회적 상호작용과 사회적 행위를 통해 만들어지는 거야.
 병: 사회에는 갈등적 이해관계가 내재된 사회집단이 항상 존재하고 있어서 어느 집단의 이익은 다른 집단의 희생의 대가로 이루어진다고 볼 수 있어.

<보 기>

- ㄱ. 갑은 사람들의 사회적 행위의 동기에 대한 해석을 중시한다.
 ㄴ. 갑은 사회의 안정, 병은 사회의 변동을 중시할 것이다.
 ㄷ. 병은 을에 비해 사회 구조의 개인에 대한 영향력을 과소평가한다.
 ㄹ. 갑과 병은 거시적 관점, 을은 미시적 관점에 해당한다.

- ① ㄱ, ㄴ ② ㄱ, ㄷ ③ ㄴ, ㄹ ④ ㄷ, ㄹ

2. 개인과 사회의 관계를 바라보는 관점에 부합하는 진술로 옳은 것은?

아무리 이타심을 가진 개인들이라도 일단 집단의 구성원이 되면 그 안의 개인은 집단의 이익을 위해 이기적이고 비도덕적인 성향을 나타낸다. 이는 개인이 집단화될 때 개인이 가진 속성으로 환원하여 설명할 수 없는 독자적인 특성이 생겨나기 때문이다.

- ① 집합적 속성은 개인 속성의 총합이다.
 ② 사회 현상은 개인의 심리적 현상으로 환원된다.
 ③ 사회 문제의 원인은 개인의 잘못된 의식에서 비롯된다.
 ④ 사회는 개인들의 속성과 구분되는 고유한 속성을 지닌다.

3. A~C에 해당하는 사회 집단으로 옳은 것은? (단, A~C는 각각 공식 조직, 비공식 조직, 자발적 결사체 중 하나이다.)

- 사내 동호회는 A에 해당되지만 동네 조기축구회는 해당되지 않는다.
 ○ 노동조합과 동네 조기축구회는 B에 해당되지만 가족은 해당되지 않는다.
 ○ 노동조합은 C에 해당되지만 가족과 사내 동호회는 해당되지 않는다.

	A	B	C
①	비공식 조직	자발적 결사체	공식 조직
②	비공식 조직	공식 조직	자발적 결사체
③	공식 조직	비공식 조직	자발적 결사체
④	자발적 결사체	공식 조직	비공식 조직

4. A, B는 사회 변동의 방향에 대한 관점이다. 이에 대한 설명으로 옳은 것은?

A	역사의 흐름이란 물질주의·향락주의가 강조되는 감각형 문화와 정신적·비물질적인 것을 중시하는 관념형 문화의 상반된 문화 유형 사이를 시계추처럼 오가는 진자운동의 과정이다.
B	사회 변동이란 사회적 분업과 상호의존성의 시각에서 동류성에 기초한 기계적 연대의 단순사회에서 개별성에 기초한 유기적 연대를 근간으로 한 복합사회로 변화해 나가는 과정이다.

- ① A는 서구 중심적 사고에 기초하고 있다.
 ② B는 사회 변동에 일정한 방향이 있다고 본다.
 ③ A는 B와 달리 사회 변동을 진보와 발전으로 이해한다.
 ④ B는 A와 달리 운명론적 시각으로 사회 변동을 바라본다.

5. 표에 대한 설명으로 옳은 것은? (단, A와 B는 각각 공유성, 전체성 중 하나이다.)

문화의 속성	사례
A	우리나라의 음식문화는 기후, 종교적 신념, 가족에 대한 전통적 관념 등과 밀접하게 연관되어 있다.
B	(가)
변동성	(나)

- ① A는 공유성, B는 전체성이다.
- ② B는 특정 상황에서 타인의 행동을 예측할 수 있게 한다.
- ③ (가)에 ‘훈민정음 초기의 자음 자수는 17자였으나 지금은 14자만 사용되고 있다.’가 들어갈 수 있다.
- ④ (나)에 ‘한국인으로 태어나 성장한 아이는 웃어른에 대한 호칭과 존댓말을 배운다.’가 들어갈 수 있다.

6. 다음 자료 수집 방법이 갖는 일반적인 특징에 대한 옳은 설명을 <보기>에서 고른 것은?

원시 종족에 관해서 연구하고자 할 경우 미지의 집단에 대해서 아무런 지식도 없으며 비록 유사한 종족에 관해 지식이 있다 해도 별 도움이 되지 못한다. 따라서 그 연구를 완성하는 가장 적절한 방법은 직접 이 집단 속에 들어가서 함께 생활하며 관찰을 통하여 가능한 한 많은 자료를 수집하여 연구를 완성하는 것이다.

<보 기>

- ㄱ. 분석 기준이 명확하여 통계 처리가 용이하다.
- ㄴ. 주로 질적 자료를 수집하는 용도로 활용된다.
- ㄷ. 인과 관계의 파악을 통해 법칙을 발견하는 데 유리한 방법이다.
- ㄹ. 관찰자의 편견이나 주관적 가치가 자료 해석 과정에 개입될 우려가 크다.

- ① ㄱ, ㄴ ② ㄱ, ㄷ ③ ㄴ, ㄹ ④ ㄷ, ㄹ

7. 밑줄 친 ㉠~㉤에 대한 설명으로 옳은 것은?

갑은 을과 혼인 신고를 하지 않고 함께 살다가 아들 A를 낳았다. 5년 후 갑과 을은 종교 문제로 심하게 다툰 후에 ㉠ 헤어졌다. 갑은 A를 데리고 살다가 작년에 병과 ㉡ 결혼식을 올리고 ㉢ 혼인 신고까지 마쳤다. 병은 ㉣ A를 친양자로 입양하였고, 이후 갑과 병 사이에는 딸 B가 태어났다. 갑은 최근 재산 7억 원을 남기고 교통사고로 ㉤ 유언 없이 사망하였다.

- ① ㉠을 위해 갑과 을은 이혼 숙려 기간을 거쳤을 것이다.
- ② ㉡은 혼인의 형식적 요건, ㉢은 혼인의 실질적 요건이다.
- ③ ㉣에 의해 A는 갑과 병의 혼인 외 출생자로 인정된다.
- ④ ㉤으로 인해 A, B는 갑의 재산 중 각각 2억 원씩 상속 받는다.

8. 다음 사례에 대한 법적 판단으로 옳지 않은 것은?

갑은 ○○법 △△조 위반 혐의로 기소되었다. 갑은 ○○법 △△조가 자신의 기본권을 침해한다고 판단하여 재판이 진행되던 중 법원에 (A)을/를 신청하였다. 하지만 법원은 이를 기각하였고, 갑은 이에 대해 ○○법 △△조의 위헌 여부를 묻기 위해 헌법 재판소에 직접 (B)을/를 청구하였다. 헌법 재판소는 ○○법 △△조가 갑의 기본권을 침해한다고 판단하여 위헌으로 결정하였다.

- ① 당사자의 신청이 없어도 법원의 직권으로 A를 신청할 수 있다.
- ② B는 위헌 심사형 헌법 소원이다.
- ③ 법원의 판결에 대해서도 원칙적으로 B를 청구할 수 있다.
- ④ 헌법 재판소의 결정으로 해당 법률 조항은 즉시 효력이 상실된다.

9. 다음 자료에 대한 법적 판단으로 옳은 것을 <보기>에서 고른 것은?

갑은 백화점에서 물건을 고르던 중, 을의 지갑을 훔쳐 달아나던 병(25세)을 발견하여 ㉠ 제압하고 경찰관에게 병을 인도하였다.

〈병에게 적용 가능한 형사 절차〉

```

    graph LR
      A[㉠ 수사 개시] --> B[구속]
      B --> C[㉡]
      C --> D((기각))
      C --> E((인용))
      D --> F[구속 상태 유지]
      E --> G[석방]
      F --> H[㉢ 공소 제기]
      G --> H
  
```

- 〈보 기〉
- ㄱ. ㉠은 지갑을 찾아주기 위한 정당 행위로 위법성이 조각된다.
 - ㄴ. ㉡에 있어 갑은 고소인이 된다.
 - ㄷ. ㉢은 법원에 신청하며 병이 피의자 신분일 때만 인정된다.
 - ㄹ. ㉢의 요건을 갖춘 경우라도 법원은 병의 기소를 유예할 수 있다.

- ① ㄱ, ㄴ ② ㄱ, ㄷ ③ ㄴ, ㄹ ④ ㄷ, ㄹ

10. 밑줄 친 ㉠~㉢에 대한 설명으로 옳은 것은?

민주 정치의 뿌리는 고대 그리스 도시 국가 아테네에서 찾을 수 있다. 아테네에서는 ㉠ 모든 시민이 정치에 참여하여 공적인 문제를 토론하고 공직을 나누어 맡았다. 아테네에서는 ㉡ 민회를 열어 국가의 법을 제정하고, 주요 정책을 심의하여 결정하였다. 아테네에서 잠시 나타났던 민주 정치는 이후 중세를 지나 17~18세기에 들어와서야 ㉢ 시민 혁명을 통해 부활하였다. 시민 혁명을 통해 인간의 존엄성 및 자유와 평등의 이념이 널리 퍼졌고, 국민 주권에 기반을 둔 대의제가 출현하였다. 그러나 ㉣ 일정한 한계도 있었다.

- ① ㉠은 모든 사회 구성원을 의미한다.
- ② ㉡은 오늘날의 행정부와 유사하다.
- ③ ㉢의 사상적 배경에는 사회 계약설이 있다.
- ④ ㉣은 법에 따라 통치가 이루어지지 못했다는 점이다.

11. 자료에 대한 설명으로 옳은 것은?

갑국의 의회는 지역구 의원과 비례 대표 의원으로 구성되어 있으며, 총 의석 수는 260석이다. 지역구 수는 200개이며, 유권자는 지역구 후보와 정당에 각각 투표를 하는데, 비례 대표 의원은 각 정당이 얻은 득표율에 비례하여 의석을 배분한다. 표는 최근 치러진 갑국의 의회 의원 선거 결과이다. (단, 갑국에는 A~D 정당 이외에 다른 정당은 존재하지 않는다.)

정당	지역구 선거		정당 득표율(%)
	의석 수(석)	득표율(%)	
A	99	44	45
B	70	29	25
C	14	17	20
D	17	10	10

- ① 과반 의석을 차지한 정당이 존재한다.
- ② 지역구 선거에서 B당은 유권자의 의사가 과대 대표되었다.
- ③ D당은 지역구 의석 수와 비례 대표 의석 수가 일치한다.
- ④ 갑국의 지역구 선거구제는 선거구 내 당선자 간 표의 등가성 문제가 발생할 수 있다.

12. (가)~(라)에 대한 법적 판단으로 옳은 것은?

(가) 갑이 을 소유의 A 주택에 대해 임대차 계약을 체결함.

↓

(나) 갑이 잔금을 지급하고 입주함.

↓

(다) 갑이 전입신고를 마침.

↓

(라) 갑이 임대차 계약서에 확정 일자를 받음.

- ① (가)에서 임대차 기간을 정하지 않을 경우 계약 기간을 1년으로 본다.
- ② (나)에서 갑은 제3자에 대한 대항력이 형성된다.
- ③ (다)의 내용은 을의 A 주택 등기사항 전부 증명서에 기재된다.
- ④ (라)에 의해 갑은 후순위자보다 우선하여 보증금을 변제 받을 수 있는 권리가 형성된다.

13. 표는 형사 사건으로 수사를 받은 갑~정의 응답이다.
이에 대한 법적 판단으로 옳은 것을 <보기>에서 고른 것은?
(○: 예, ×: 아니요)

질문	응답			
	갑	을	병	정
구속되어 수사를 받았는가?	○	×	○	○
검사에 의해 기소되었는가?	×	○	○	○
1심 법원에서 유죄 판결을 받았는가?	해당 없음	○	×	○

<보 기>

 ㄱ. 을의 유죄 판결이 확정되면 검사 지휘에 따라 형이 집행된다.

 ㄴ. 무죄 판결을 받은 병의 경우 법원에 형사 보상을 청구할 수 있다.

 ㄷ. 병과 달리 정의 판결에 대해서 검사는 항소할 수 있다.

 ㄹ. 갑, 을, 정과 달리 병에게는 무죄 추정의 원칙이 적용되었다.

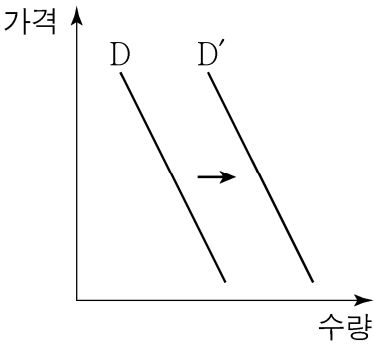
- ① ㄱ, ㄴ ② ㄱ, ㄷ ③ ㄴ, ㄹ ④ ㄷ, ㄹ

14. 다음 세금에 대한 설명으로 옳은 것은?

우리나라 세금으로 재화와 서비스의 생산이나 유통 과정에서 부가되는 가치에 대한 세금이다.

- ① 누진세율이 적용된다.
 ② 납세자와 담세자가 일치한다.
 ③ 조세 부담의 역진성이 나타난다.
 ④ 소득세에 비해 조세 저항이 강하다.

15. 그림은 정상재인 X재의 시장 변화를 나타낸다. 이러한 변화(D→D')의 요인으로 옳은 것은?



- ① X재 생산비용의 증가
 ② X재 소비자의 소득 증가
 ③ X재 보완재의 가격 상승
 ④ X재 대체재의 가격 하락

16. 밑줄 친 ㉠, ㉡에 대한 옳은 설명을 <보기>에서 고른 것은?

경제 체제는 경제 문제를 해결하는 방식에 따라 두 가지로 나눌 수 있는데, 하나는 ㉠ 시장 원리에 따라 경제를 운영하는 체제이고 또 하나는 ㉡ 정부의 계획과 명령에 의해 경제를 운영하는 체제이다.

<보 기>

 ㄱ. ㉠이 ㉡보다 경제적 유인이 더 많이 제공된다.

 ㄴ. ㉠이 ㉡보다 경기 변동에 의한 불안정성 발생 가능성이 더 크다.

 ㄷ. ㉡이 ㉠보다 상대적 빈곤의 문제가 더 많이 발생한다.

 ㄹ. ㉠과 달리 ㉡에서는 자원의 희소성 문제가 발생하지 않는다.

- ① ㄱ, ㄴ ② ㄱ, ㄷ ③ ㄴ, ㄹ ④ ㄷ, ㄹ

17. 표에 나타난 환율 변동 추이에 대한 설명으로 옳은 것은?

시기	T	T+1	T+2
원/달러	1,113	1,124	1,334

- ① 달러화 대비 원화의 가치가 상승하였다.
- ② 미국산 제품의 원화 표시 가격의 하락 요인이다.
- ③ 한국에서 달러화 예금의 자산 가치 상승 요인이다.
- ④ 미국에서 한국산 제품의 가격 경쟁력 하락 요인이다.

18. 실질소득이 증가할수록 해당 재화에 대한 수요가 감소하는 재화를 지칭하는 용어로 옳은 것은?

- ① 대체재 ② 보완재
③ 열등재 ④ 정상재

19. 표는 갑이 살고 있는 동네 극장의 영화 관람료와 예상 관객 수를 나타낸 것이다. 극장의 수익성에 대한 분석으로 옳은 것은? (단, 현재 극장은 평일과 주말 모두 영화 관람료 8,000원을 받고 있다.)

영화 관람료(원)	평일 관객 수(명)	주말 관객 수(명)
7,000	800	1,100
8,000	750	1,000
9,000	700	900

- ① 평일에는 인상, 주말에는 인하하는 것이 좋다.
 ② 평일에는 인하, 주말에는 인상하는 것이 좋다.
 ③ 평일과 주말 모두 관람료를 인상하는 것이 좋다.
 ④ 평일과 주말 모두 관람료를 인하하는 것이 좋다.

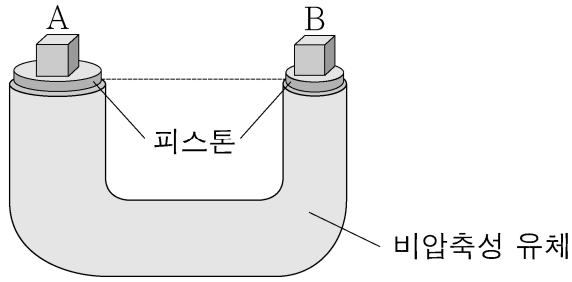
20. 표는 ○○소방서에서 예산 100만 원을 모두 지출하여 구입할 수 있는 방화복과 방화헬멧 구입량의 조합이다. 이에 대한 분석으로 옳은 것은?

구분	A	B	C	D	E	F
방화복(벌)	5	4	3	2	1	0
방화헬멧(개)	0	2	4	6	8	10

- ① A~F에서 방화복 1벌의 기회비용은 모두 동일하다.
- ② 방화헬멧 1개의 기회비용은 방화복 2벌이다.
- ③ 방화복 1벌의 가격이 방화헬멧 1개의 가격보다 싸다.
- ④ 방화복의 가격이 오르면 방화헬멧 4개와 방화복 3벌을 동시에 구입할 수 있다.

【 과학 】

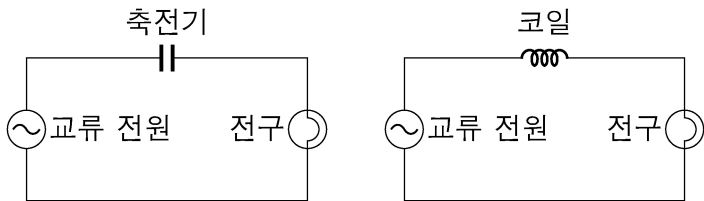
1. 그림은 비압축성 유체가 담긴 U자 밀폐 용기의 피스톤 위에 놓인 물체 A와 B를 나타낸 것이다. A와 B가 놓인 피스톤의 높이는 같고, 단면적은 각각 1 m^2 , 0.4 m^2 이다.



A의 질량이 40 kg 일 때, B의 질량은 몇 kg 인가? (단, 대기압은 일정하고, 피스톤의 질량과 마찰은 무시한다.)

- ① 16 ② 20 ③ 32 ④ 40

2. 그림 (가)는 교류 전원-전구-축전기, 그림 (나)는 교류 전원-전구-코일이 직렬로 연결된 회로를 나타낸 것이다.

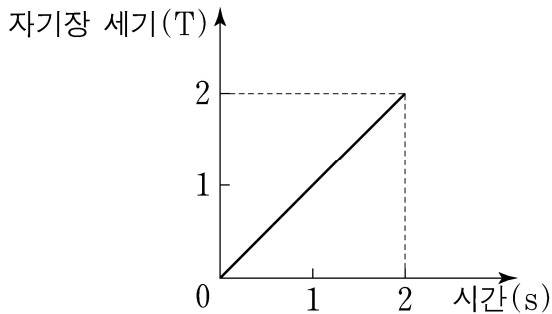


(가) (나)

교류 전원의 진동수를 증가시켰을 때, (가)와 (나)에서 전구의 밝기 변화로 옳은 것은?

- | | | | |
|------|-----|------|-----|
| (가) | (나) | (가) | (나) |
| ① 증가 | 증가 | ② 증가 | 감소 |
| ③ 감소 | 증가 | ④ 감소 | 감소 |

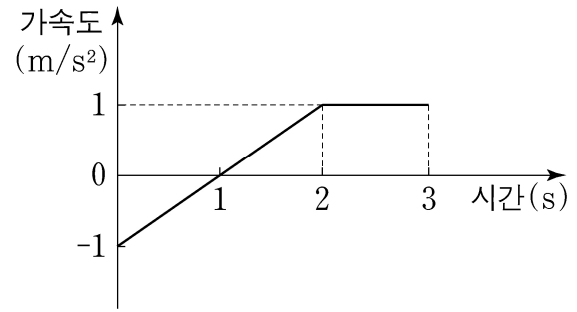
3. 그림은 단면적이 2 m^2 인 단일 원형 고리에 수직으로 통과하는 자기장의 세기를 시간에 따라 나타낸 것이다.



1초일 때 원형 고리에 발생하는 유도 기전력의 크기는 몇 V 인가?

- ① 2 ② 3 ③ 4 ④ 5

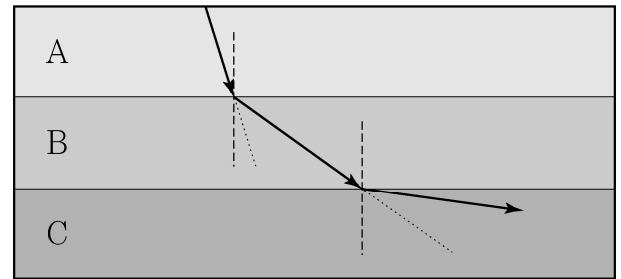
4. 그림은 직선 운동하는 자동차의 가속도를 시간에 따라 나타낸 것이다. 0초일 때 자동차의 속력은 10 m/s 이다.



3초일 때 자동차의 속력은 몇 m/s 인가?

- ① 10 ② 11 ③ 12 ④ 13

5. 그림은 매질 A, B, C에서 단색광이 진행하는 모습을 화살표로 나타낸 것이다. 점선과 파선은 각각 화살표의 연장선과 매질 간 경계의 법선이다.



광섬유의 코어와 클래딩을 구성하는 물질로 가장 적절한 것은?

- | | | | | | |
|---|----|-----|---|----|-----|
| | 코어 | 클래딩 | | 코어 | 클래딩 |
| ① | C | A | ② | A | B |
| ③ | A | C | ④ | B | C |

6. 그림은 2주기에 속한 어떤 원자의 바닥상태 전자 배치 중 일부를 나타낸 것이다.

1s	2s	2p _x	2p _y	2p _z
↑↓	↑↓	↑↓	⊖	⊙

이에 대한 설명으로 옳지 않은 것은?

- ① 원자는 3가지이다.
 ② 모두 비금속 원소이다.
 ③ ⊖과 ⊙의 오비탈은 에너지 준위가 같다.
 ④ ⊖ 또는 ⊙의 오비탈에는 전자가 채워지지 않을 수 있다.

7. 그림은 주기율표의 일부를 나타낸 것이다.

주기 \ 족	1	2	13	14	15	16	17	18
2						A	B	
3		C	D					

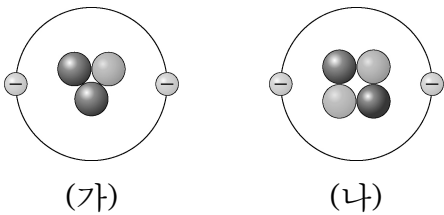
A~D에 대한 설명으로 옳은 것은? (단, A~D는 임의의 원소 기호이다.)

- ① 원자 반지름은 B > A이다.
- ② 전기 음성도는 D > A이다.
- ③ 제1 이온화 에너지는 C > D이다.
- ④ Ne의 전자 배치를 갖는 이온 반지름은 C > B이다.

8. 산 염기의 성질과 중화 반응에 대한 설명으로 옳지 않은 것은?

- ① 알칼리 금속과 산을 반응시키면 수소 기체가 생성된다.
- ② pH가 3인 수용액에 BTB 용액을 떨어뜨리면 수용액은 노란색이 된다.
- ③ 중화 적정에서는 중화점에서 전기 전도도가 가장 낮다.
- ④ 일정량의 HCl(aq)에 NaOH(aq)을 조금씩 넣어가며 반응시킬 때 Cl⁻(aq)의 농도는 변하지 않는다.

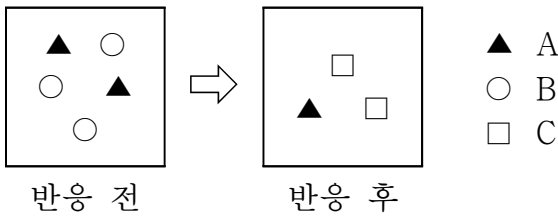
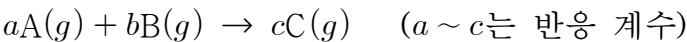
9. 그림은 두 원자를 (가)와 (나)의 모형으로 나타낸 것이다.



이에 대한 설명으로 옳은 것은?

- ① (가)의 양성자 수는 1이다.
- ② (나)는 2족 원소이다.
- ③ (가)와 (나)는 동위 원소이다.
- ④ (가)와 (나)의 질량수는 같다

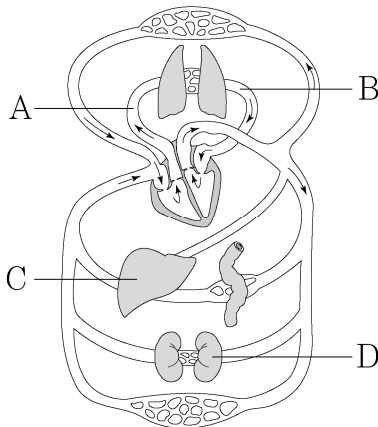
10. 다음은 강철 용기에서 A(g)와 B(g)가 반응하여 C(g)가 생성되는 화학 반응식과 반응 전후 용기에 들어 있는 입자들을 모형으로 나타낸 것이다.



a+b+c는? (단, A ~ C는 임의의 원소 기호이다.)

- ① 3 ② 4 ③ 5 ④ 6

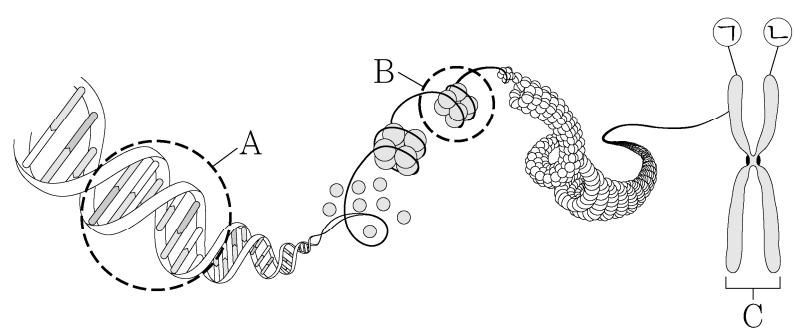
11. 그림은 사람의 혈액 순환 경로를 나타낸 것이다. A와 B는 각각 폐동맥과 폐정맥 중 하나이고, C와 D는 각각 간과 콩팥 중 하나이다.



이에 대한 설명으로 옳은 것은?

- ① A는 폐정맥이다.
- ② 단위 부피당 이산화탄소 양은 A의 혈액이 B의 혈액보다 적다.
- ③ C에서 암모니아가 요소로 전환된다.
- ④ D는 순환계에 속한다.

12. 그림은 사람의 체세포에 있는 염색체의 구조를 나타낸 것이다.



이에 대한 설명으로 옳은 것은?

- ① ㉠은 ㉡의 상동염색체이다.
- ② A를 구성하는 뉴클레오타이드는 RNA이다.
- ③ B는 뉴클레오솜이다.
- ④ C는 간기에 관찰된다.

13. 다음은 생물 다양성의 의미를 설명한 자료이다. A~C는 각각 생태계 다양성, 유전적 다양성, 종 다양성을 순서 없이 나타낸 것이다.

구분	의미
A	동일한 생물 종이래도 색, 크기, 모양 등의 형질이 각 개체 간에 다르게 나타나는 것을 의미한다.
B	한 생태계 내에 존재하는 생물 종의 다양한 정도를 의미한다.
C	삼림, 초원, 사막, 습지 등 생태계가 다양하게 형성되는 것을 의미한다.

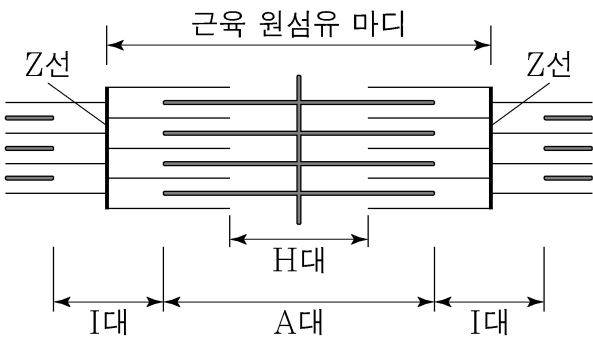
A~C에 해당하는 생물 다양성의 의미로 가장 적절한 것은?

	A	B	C
①	종 다양성	유전적 다양성	생태계 다양성
②	종 다양성	생태계 다양성	유전적 다양성
③	유전적 다양성	생태계 다양성	종 다양성
④	유전적 다양성	종 다양성	생태계 다양성

14. 바이러스의 생물적 특성이 아닌 것은?

- ① 유전 물질인 핵산을 가지고 있다.
- ② 세포로 되어 있지 않고, 세포 소기관을 가지고 있지 않다.
- ③ 살아 있는 숙주 세포 내에서는 물질대사를 하고 자기 증식을 할 수 있다.
- ④ 증식 과정에서 돌연변이가 일어나 다양한 환경에 대해 적응과 진화를 할 수 있다.

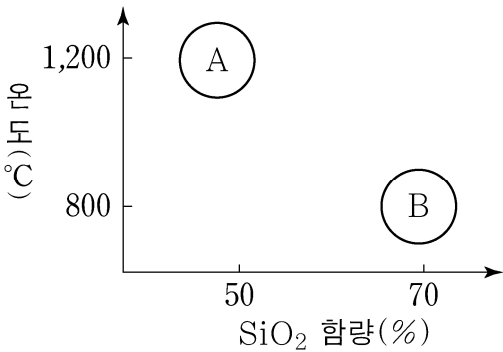
15. 그림은 근육이 이완되었을 때 근육 원섬유 마디의 구조를 나타낸 것이다.



근육이 수축될 때 길이의 변화가 없는 것은?

- ① A대
- ② H대
- ③ I대
- ④ 근육 원섬유 마디

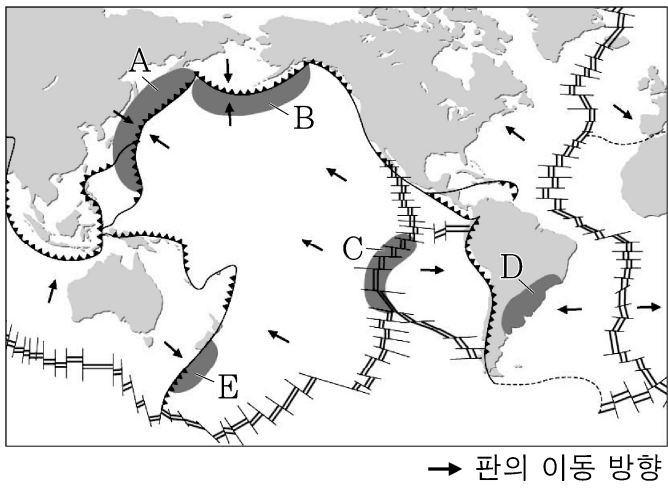
16. 그림은 용암 A와 B의 SiO₂ 함량에 따른 온도의 관계를 나타낸 것이다.



이에 대한 설명으로 옳은 것은?

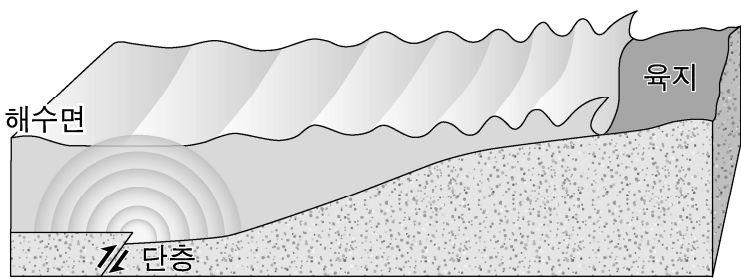
- ① A는 유문암질, B는 현무암질 용암이다.
- ② 점성은 A보다 B가 크다.
- ③ A는 B보다 화산 가스의 함량이 많다.
- ④ 용암에 의해 형성된 화산체의 경사는 A가 B보다 급하다.

17. 그림은 판의 경계와 이동 방향을 나타낸 것이다.



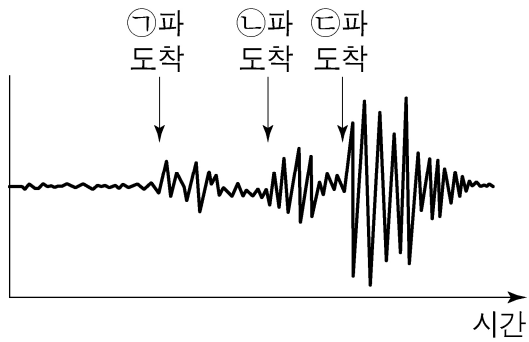
- A~E 지역에 대한 설명으로 옳은 것은?
- ① A, E 지역에서는 화산 활동이 일어난다.
 - ② A, B, D 지역은 판의 수렴형 경계이다.
 - ③ B, E 지역에서는 심발 지진이 발생한다.
 - ④ C 지역은 E 지역에 비해 진원의 평균 깊이가 더 깊다.

18. 그림은 단층으로 인하여 해일이 발생하는 과정을 나타낸 모식도이다.



- 이에 대한 설명으로 옳은 것은?
- ① 폭풍 해일이 발생하는 과정을 나타낸 것이다.
 - ② 바다에서 해안가로 접근할수록 해일의 이동 속도는 빨라진다.
 - ③ 형성된 단층은 역단층이다.
 - ④ 해안가에서 해일 피해는 만조 때보다 간조 때가 더 크다.

19. 그림은 어느 지진이 발생했을 때 관측소에서 기록된 세 종류의 지진파 모양을 나타낸 것이다.



- 이에 대한 설명으로 옳은 것은?
- ① P파는 횡파이다.
 - ② S파는 고체에서만 전파된다.
 - ③ Love파는 S파이다.
 - ④ P파는 표면파이다.

20. 그림 (가)와 (나)는 우리나라의 지질 명소를 나타낸 것이다.



(가) 강원도 설악산



(나) 제주도 지샛개

- 이에 대한 설명으로 옳은 것은?
- ① (가)는 주로 현무암으로 이루어져 있다.
 - ② (나)를 이루는 주요 암석은 변성암이다.
 - ③ (가)와 (나)를 이루는 암석은 모두 고생대에 생성되었다.
 - ④ (나)는 주상 절리를 관찰할 수 있는 곳이다.

【 수 학 】

1. 이차방정식 $x^2 - 3x - 3 = 0$ 의 두 근이 α, β 일 때,
 $\alpha^2 + \alpha\beta + \beta^2$ 의 값은?

- ① 3 ② 6 ③ 9 ④ 12

2. 다항식 $P(x)$ 를 $x+1$ 로 나누었을 때의 몫이 $2x^5 - 3x^2 + 3$
 이고 나머지가 4이다. 다항식 $P(x)$ 를 $x-1$ 로 나누었을
 때의 나머지는?

- ① 2 ② 4 ③ 6 ④ 8

3. $i + i^2 + i^3 + \dots + i^{2019}$ 의 값은? (단, $i = \sqrt{-1}$)

- ① -1 ② 0 ③ 1 ④ i

4. 서로 독립인 두 사건 A, B 에 대하여

$P(A) = \frac{1}{3}$, $P(A \cup B) = \frac{2}{3}$ 일 때, $P(B)$ 의 값은?

- ① $\frac{1}{5}$ ② $\frac{1}{4}$ ③ $\frac{1}{3}$ ④ $\frac{1}{2}$

5. 수열 $\{a_n\}$ 에 대하여 $\sum_{n=1}^{\infty} \left(\frac{a_n}{n} - 2 \right) = 2019$ 일 때,

$\lim_{n \rightarrow \infty} \frac{3a_n + 1}{a_n + n}$ 의 값은?

- ① 1 ② 2 ③ 3 ④ 4

6. 실수 x 에 대한 두 조건

$$p : x^2 - x - 6 \leq 0$$

$$q : |x| \leq a$$

에 대하여 p 가 q 이기 위한 충분조건이 되도록 하는
 자연수 a 의 최솟값은?

- ① 1 ② 2 ③ 3 ④ 4

7. 다항함수 $f(x)$ 가 $\lim_{h \rightarrow 0} \frac{f(1+3h) - 5}{2h} = 3$ 을 만족시킬 때,

$f(1) + f'(1)$ 의 값은?

- ① 7 ② 8 ③ 9 ④ 10

8. 두 함수 $f(x) = x+1$, $g(x) = 3x-5$ 에 대하여

$(f \circ (g \circ f)^{-1} \circ f)(0)$ 의 값은?

- ① 1 ② 2 ③ 3 ④ 4

9. 직선 $x + 2y = 3$ 을 직선 $y = x$ 에 대하여 대칭이동하였더니 원 $(x-1)^2 + (y-a)^2 = 4$ 의 넓이를 이등분하였다. 이때 상수 a 의 값은?
- ① 1 ② 2 ③ 3 ④ 4

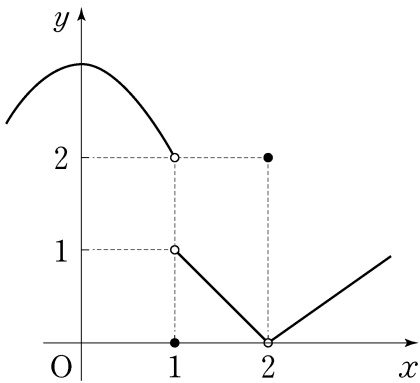
10. $f(x) = \frac{2}{\sqrt{x} + \sqrt{x+1}}$ 에 대하여 $\sum_{k=1}^n f(k) = 14$ 일 때, 자연수 n 의 값은?
- ① 61 ② 63 ③ 65 ④ 67

11. A 고등학교 1, 2학년 전체 학생을 대상으로 어느 행사에 참가한 학생 수를 조사한 결과는 다음 표와 같다.
- | 학년 | 남학생 | 여학생 |
|-----|-----|-----|
| 1학년 | 80 | 60 |
| 2학년 | 90 | 70 |
- 이 행사에 참가한 A 고등학교 1, 2학년 학생 중에서 임의로 선택한 1명이 남학생일 때, 이 학생이 2학년 학생일 확률은?
- ① $\frac{6}{17}$ ② $\frac{7}{17}$ ③ $\frac{8}{17}$ ④ $\frac{9}{17}$

12. 유리함수 $y = \frac{3x-4}{x-a}$ 의 그래프가 직선 $y = x + 2$ 에 대칭일 때, 상수 a 의 값은?
- ① 1 ② 3 ③ 5 ④ 7

13. a, b, c, d, e, f 를 일렬로 배열할 때, 반드시 a 가 c 보다 왼쪽에 오고, c 는 d 보다 왼쪽에 오도록 배열하는 방법의 수는?
- ① 60 ② 80 ③ 100 ④ 120

14. 함수 $y = f(x)$ 의 그래프가 그림과 같을 때, $\lim_{x \rightarrow 1-} f(x) + \lim_{x \rightarrow 2+} f(x)$ 의 값은?



- ① 0 ② 1 ③ 2 ④ 3

15. 함수 $y=f(x)$ 위의 임의의 점 $(x, f(x))$ 에서의 접선의 기울기가 $3x^2-3$ 이고, 이 함수가 점 $(-1, 1)$ 을 지날 때, 함수 $f(x)$ 의 극솟값은?
 ① -1 ② -2 ③ -3 ④ -4

16. $\lim_{n \rightarrow \infty} \frac{1}{n} \left\{ \left(\frac{2}{n}\right)^4 + \left(\frac{4}{n}\right)^4 + \left(\frac{6}{n}\right)^4 + \cdots + \left(\frac{2n}{n}\right)^4 \right\}$ 의 값은 $\frac{q}{p}$ 이다. $p+q$ 의 값은? (단, p 와 q 는 서로소인 자연수이다.)
 ① 17 ② 19 ③ 21 ④ 23

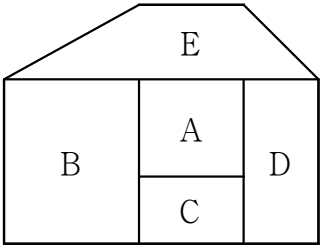
17. 실수 x, y 가 $(x-y+1)(x+y+1) \leq 0$ 을 만족시킬 때, x^2+y^2 의 최솟값은?
 ① $\frac{1}{8}$ ② $\frac{1}{4}$ ③ $\frac{1}{2}$ ④ 1

18. 등차수열 $\{a_n\}$ 과 등비수열 $\{b_n\}$ 에 대하여 $a_5+a_6=3$, $b_5 \times b_6=10$ 일 때, $\sum_{n=1}^{10} (a_n + \log b_n)$ 의 값은? (단, $b_n > 0$)
 ① 5 ② 10 ③ 15 ④ 20

19. 주사위 한 개를 300번 던지는 시행에서 홀수인 소수의 눈이 나오는 횟수를 확률변수 X 라 할 때, 확률변수 X 의 확률질량함수는

$$P(X=x) = {}_{300}C_x \left(\frac{1}{3}\right)^x a^{300-x} \text{ (단, } x=0, 1, 2, \cdots, 300)$$
이다. $V\left(\frac{1}{a}X + \frac{1}{3}\right)$ 의 값은?
 ① 150 ② 160 ③ 170 ④ 180

20. 그림의 A, B, C, D, E 영역에 빨강, 주황, 노랑, 초록, 파랑의 5가지 색을 칠하는 경우의 수는? (단, 같은 색을 여러 번 사용할 수 있으나 인접한 영역은 다른 색으로 칠한다.)



- ① 120
 ② 240
 ③ 360
 ④ 420

